

กองการบริการส่วนตำบล  
เลขที่ ๗๖๖  
วันที่ ๒ พ.ค. ๒๕๖๗  
เวลา ๑๕.๑๓ น.



กองการบริการส่วนตำบลเขตนบอน  
เลขที่ ๑๑๘๔  
วันที่ ๒ พค ๖๗  
เวลา ๑๕.๑๕ น.

ที่ นศ ๐๐๐๓/ว ๔๑๘

ถึง หัวหน้าส่วนราชการทุกส่วนราชการ หัวหน้าหน่วยงานรัฐวิสาหกิจ นายอำเภอทุกอำเภอ  
และผู้บริหารองค์กรปกครองส่วนท้องถิ่นทุกแห่ง

ด้วยสำนักงานคลังจังหวัดนครศรีธรรมราช ได้ดำเนินการจัดทำรายงานภาวะเศรษฐกิจ  
การคลังจังหวัดนครศรีธรรมราช เพื่อให้หน่วยงานราชการและผู้สนใจได้ทราบและนำไปใช้ประโยชน์

ในการนี้ สำนักงานคลังจังหวัดนครศรีธรรมราช ขอแจ้ง QR Code ในการ Download  
รายงานภาวะเศรษฐกิจการคลังจังหวัดนครศรีธรรมราช ประจำเดือน มีนาคม ๒๕๖๗

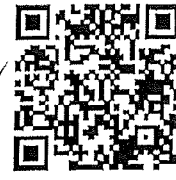
จึงเรียนมาเพื่อโปรดทราบและนำไปใช้ประโยชน์ต่อไป



กลุ่มงานนโยบายและเศรษฐกิจจังหวัด  
โทร. ๐ ๗๕๓๕ ๖๑๖๐  
โทรสาร. ๐ ๗๕๓๔ ๑๑๔๓  
ไปรษณีย์อิเล็กทรอนิกส์ e-mail : nrt@cgd.go.th



QR Code EF จังหวัดนครศรีธรรมราช  
ประจำเดือนมีนาคม 2567



e-book EF จังหวัดนครศรีธรรมราช  
ประจำเดือนมีนาคม 2567



นครา ศรีธา อารยธรรม  
นครศรีธรรมราช



รายงานภาวะเศรษฐกิจการคลังจังหวัดนครศรีธรรมราช  
NakhonSi Thammarat Economic & Fiscal Report

ฉบับที่ 3/2567

รายงานภาวะเศรษฐกิจการคลังจังหวัดนครศรีธรรมราช ประจำเดือนมีนาคม 2567

เศรษฐกิจจังหวัดนครศรีธรรมราชในเดือนมีนาคม 2567 บ่งชี้เศรษฐกิจโดยรวมมีสัญญาณขยายตัว จากเดือนเดียวกันของปีก่อน สะท้อนจากเครื่องชี้ด้านอุปทานขยายตัว จากภาคเกษตรกรรม ขยายตัว ตามปริมาณยางพารา ปริมาณปาล์มน้ำมันและปริมาณกุ้งขาวเพิ่มขึ้น ส่วนภาคบริการ ขยายตัว จากการเพิ่มขึ้นของปริมาณการใช้ไฟฟ้า ในโรงแรม จำนวนผู้มาเยี่ยมเยือนและรายได้จากผู้มาเยี่ยมเยือนเพิ่มขึ้น ขณะที่ภาคอุตสาหกรรม หดตัว ตามจำนวนโรงงานในภาคอุตสาหกรรมและปริมาณการใช้ไฟฟ้าในโรงงานอุตสาหกรรมลดลง สำหรับเครื่องชี้ ด้านอุปสงค์หดตัว จากการบริโภคภาคเอกชน หดตัว จากรถยนต์จดทะเบียนใหม่และรถจักรยานยนต์จดทะเบียนใหม่ลดลง ส่วนการลงทุนภาคเอกชน หดตัว จากรถยนต์เพื่อการพาณิชย์ลดลง และการใช้จ่ายภาครัฐ หดตัว จากการเบิกจ่ายรายจ่ายประจำและรายจ่ายลงทุนเบิกจ่ายลดลง สำหรับด้านเสถียรภาพเศรษฐกิจ อัตราเงินเฟ้อลดลง ตามราคาสินค้าอุปโภคบริโภคและราคาพลังงาน ส่วนการจ้างงานหดตัว เมื่อเทียบกับเดือนเดียวกันของปีก่อน

เศรษฐกิจด้านอุปทาน (การผลิต) มีสัญญาณขยายตัว ร้อยละ 5.9 เมื่อเทียบกับเดือนเดียวกันของปีก่อน สะท้อนจาก ภาคเกษตรกรรม ขยายตัวร้อยละ 25.0 เป็นผลมาจากปริมาณยางพาราเพิ่มขึ้น จากการขยายพื้นที่ปลูกใหม่ เริ่มให้ผลผลิต ประกอบกับปริมาณปาล์มน้ำมันและกุ้งขาวเพิ่มขึ้น ส่วนภาคบริการ ขยายตัวร้อยละ 1.5 จากการเพิ่มขึ้นของปริมาณการใช้ไฟฟ้าในโรงแรม จำนวนผู้มาเยี่ยมเยือนและรายได้จากผู้มาเยี่ยมเยือน เนื่องจากจังหวัดและภาคเอกชน ได้จัดกิจกรรมกระตุ้นการท่องเที่ยวตามกระแสการท่องเที่ยวเชิงประวัติศาสตร์ทางพระพุทธศาสนา สายมูเตลูและสถานที่ท่องเที่ยวทางธรรมชาติ รวมทั้งผู้ประกอบการท้องถิ่นมีศักยภาพในการรองรับนักท่องเที่ยวได้อย่างมีประสิทธิภาพ ส่งผลให้ธุรกิจร้านอาหาร ที่พักและธุรกิจเกี่ยวเนื่องมีรายได้มากขึ้น ขณะที่ภาคอุตสาหกรรม หดตัวร้อยละ -1.7 ตามจำนวนโรงงานในภาคอุตสาหกรรมลดลง ในกลุ่มอุตสาหกรรมแปรรูปไม้และผลิตภัณฑ์จากไม้ อุตสาหกรรมยางและผลิตภัณฑ์ยาง และการผลิตอื่น ๆ (ประกอบกิจการ ขุดตักดิน ทราย คัดแยกขนาดทรายสำหรับใช้ในการก่อสร้าง) ส่งผลให้ปริมาณการใช้ไฟฟ้าในโรงงานอุตสาหกรรมลดลง

เครื่องชี้เศรษฐกิจด้านอุปทาน (Supply Side) (สัดส่วนต่อ GDP)	ปี 2566	ปี 2567				
		Q1	ม.ค.	ก.พ.	มี.ค.	YTD
ดัชนีผลผลิตภาคเกษตรกรรม (%yoy) (โครงสร้างสัดส่วน 30%)	3.8	14.6	-0.7	29.7	25.0	14.6
ดัชนีผลผลิตภาคอุตสาหกรรม (%yoy) (โครงสร้างสัดส่วน 23%)	-7.0	-0.5	-0.1	0.4	-1.7	-0.5
ดัชนีผลผลิตภาคการบริการ (%yoy) (โครงสร้างสัดส่วน 47%)	23.2	9.4	15.1	12.8	1.5	9.4
GPP (Q) %yoy	12.7	9.6	7.7	15.8	5.9	9.6

เศรษฐกิจด้านอุปสงค์ (การใช้จ่าย) มีสัญญาณหดตัว ร้อยละ -15.5 เมื่อเทียบกับเดือนเดียวกันของปีก่อน สะท้อนจาก การบริโภคภาคเอกชน หดตัวร้อยละ -7.8 จากรถยนต์จดทะเบียนใหม่ลดลง จากการเข้มงวดในการอนุมัติสินเชื่อ ตามนโยบายการให้กู้แบบปรับผิชอบและหนี้สินครัวเรือนสูง ประกอบกับรถจักรยานยนต์จดทะเบียนใหม่ลดลง ส่วนการลงทุนภาคเอกชน หดตัวร้อยละ -6.3 จากรถยนต์เพื่อการพาณิชย์ลดลง จากการเข้มงวดในการให้สินเชื่อ ของสถาบันการเงิน สำหรับการใช้จ่ายภาครัฐ หดตัวร้อยละ -33.3 จากการเบิกจ่ายรายจ่ายประจำและรายจ่ายลงทุน เบิกจ่ายลดลง เนื่องจากพระราชบัญญัติงบประมาณรายจ่ายประจำปีงบประมาณ พ.ศ. 2567 ยังไม่มีผลบังคับใช้

เครื่องชี้เศรษฐกิจด้านอุปสงค์ (Demand Side) (สัดส่วนต่อ GPP)	ปี 2566	ปี 2567				
		Q1	ม.ค.	ก.พ.	มี.ค.	YTD
ดัชนีการบริโภคภาคเอกชน (%yoy)	-5.8	2.3	17.7	-2.0	-7.8	2.3
ดัชนีการลงทุนภาคเอกชน (%yoy)	-9.2	-9.0	-0.7	-18.7	-6.3	-9.0
ดัชนีการใช้จ่ายภาครัฐ (%yoy)	2.1	-22.8	-7.1	-25.1	-33.3	-22.8
GPP (D) %yoy	-4.8	-9.7	3.3	-15.8	-15.5	-9.7

ด้านรายได้เกษตรกร ขยายตัวร้อยละ 3.3 เมื่อเทียบกับเดือนเดียวกันของปีก่อน ตามการเพิ่มขึ้นของราคาและปริมาณผลผลิตยางพาราและปาล์มน้ำมันเป็นสำคัญ

ด้านการเงิน พบว่า ปริมาณเงินฝากรวมลดลงร้อยละ -2.0 เมื่อเทียบกับเดือนเดียวกันของปีก่อน ตามเงินฝากรวมของธนาคารพาณิชย์ ธนาคารเพื่อการเกษตรและสหกรณ์การเกษตร และธนาคารอาคารสงเคราะห์ลดลง เนื่องจากประชาชนได้รับผลกระทบจากปัญหาค่าครองชีพสูงและมีความระมัดระวังในการใช้จ่าย ส่วนด้านปริมาณสินเชื่อรวมเพิ่มขึ้นร้อยละ 0.7 เมื่อเทียบกับเดือนเดียวกันของปีก่อน จากการปล่อยสินเชื่อของธนาคารพาณิชย์ ธนาคารเพื่อการเกษตรและสหกรณ์การเกษตรเพิ่มขึ้น เพื่อเสริมสภาพคล่องให้กับสถานประกอบการ การประกอบอาชีพของเกษตรกร รวมทั้งการปล่อยสินเชื่อให้แก่ภาคครัวเรือน และการปล่อยสินเชื่อเพื่อที่อยู่อาศัยของธนาคารอาคารสงเคราะห์เพิ่มขึ้น

เครื่องชี้รายได้เกษตรกร และด้านการเงิน	ปี 2566	ปี 2567				
		Q1	ม.ค.	ก.พ.	มี.ค.	YTD
ดัชนีรายได้เกษตรกร (%yoy)	-8.8	16.0	11.2	33.9	3.3	16.0
ปริมาณเงินฝากรวม (%yoy)	-2.0	-2.0	-1.3	-1.9	-2.0	-2.0
ปริมาณสินเชื่อรวม (%yoy)	1.1	0.7	0.6	0.8	0.7	0.7

ด้านเสถียรภาพเศรษฐกิจ อัตราเงินเฟ้อทั่วไปของจังหวัดนครศรีธรรมราช ลดลงร้อยละ -1.4 เมื่อเทียบกับเดือนเดียวกันของปีก่อน สาเหตุจากการลดลงของดัชนีในหมวดอาหารและเครื่องดื่มไม่มีแอลกอฮอล์ ตามการลดลงของเนื้อสัตว์ เป็ดไก่และสัตว์น้ำ ผักและผลไม้ ส่วนหมวดพาหนะ การขนส่งและการสื่อสารลดลงตามราคาพลังงาน ด้านการจ้างงาน หดตัวร้อยละ -3.0

เครื่องชี้ด้านเสถียรภาพเศรษฐกิจ Economic Stabilities	ปี 2566	ปี 2567				
		Q1	ม.ค.	ก.พ.	มี.ค.	YTD
อัตราเงินเฟ้อ (%)	1.1	-1.7	-2.1	-1.6	-1.4	-1.7
การจ้างงาน (%)	2.6	-3.0	-3.0	-3.0	-3.0	-3.0

ด้านการคลัง เดือนมีนาคม 2567 ผลการจัดเก็บรายได้ จำนวนทั้งสิ้น 399.8 ล้านบาท เพิ่มขึ้นร้อยละ 2.8 เมื่อเทียบกับเดือนเดียวกันของปีก่อน เป็นผลมาจากการจัดเก็บรายได้ของส่วนราชการอื่น จัดเก็บรายได้เพิ่มขึ้นร้อยละ 56.1 ทั้งนี้ สำนักงานสรรพากรพื้นที่ จัดเก็บรายได้ลดลงร้อยละ -1.0 จากภาษีเงินได้บุคคลธรรมดาที่จัดเก็บได้ 127.6 ล้านบาท ต่ำกว่าเดือนเดียวกันของปีก่อน 7.6 ล้านบาท ภาษีธุรกิจเฉพาะที่จัดเก็บได้ 18.7 ล้านบาท ต่ำกว่าเดือนเดียวกันของปีก่อน 5.6 ล้านบาท และอากรแสตมป์ที่จัดเก็บได้ 10.8 ล้านบาท ต่ำกว่าเดือนเดียวกันของปีก่อน 1.6 ล้านบาท สำนักงานสรรพสามิตพื้นที่ จัดเก็บรายได้ลดลงร้อยละ -12.6 จากภาษีน้ำมันฯ ภาษีสุราและภาษีสถานบริการ (สนามกอล์ฟ) และด้านศุลกากร จัดเก็บรายได้ลดลงร้อยละ -6.0 จากรายได้อื่น และสำนักงานธนารักษ์พื้นที่ จัดเก็บรายได้ลดลงขึ้นร้อยละ -4.5 สำหรับด้านรายจ่าย เดือนมีนาคม 2567 ผลการใช้จ่ายงบประมาณภาพรวมของจังหวัดใช้จ่ายได้ จำนวน 787.3 ล้านบาท ลดลงร้อยละ -56.3 เมื่อเทียบกับเดือนเดียวกันของปีก่อน จากรายจ่ายประจำมีการเบิกจ่าย จำนวน 607.6 ล้านบาท ลดลงร้อยละ -54.4 และจากรายจ่ายลงทุน จำนวน 179.7 ล้านบาท ลดลงร้อยละ -61.7 ส่งผลให้ดุลเงินงบประมาณขาดดุล จำนวน -387.5 ล้านบาท พิจารณาจากผลการเบิกจ่ายเงินงบประมาณสูงกว่ารายได้ นำส่งคลัง เป็นไปตามนโยบายการคลังแบบขาดดุล

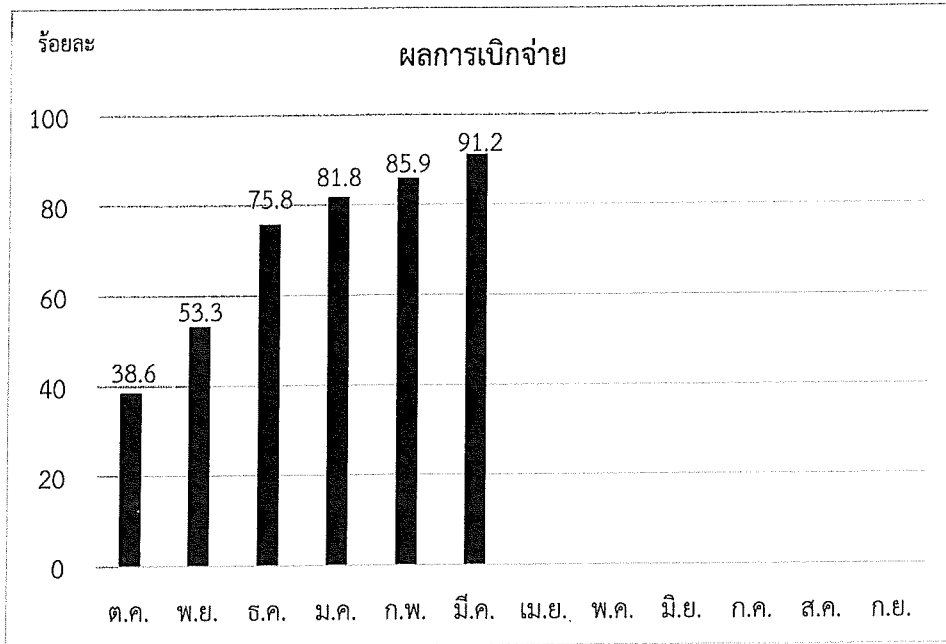
รายการ	หน่วย	ปีงบประมาณ (FY)	ปีงบประมาณ (FY) พ.ศ. 2567					YTD
			พ.ศ. 2566	Q1/FY67	Q2/FY67	ม.ค.-67	ก.พ.-67	
ด้านการคลัง								
รายได้จัดเก็บ	ล้านบาท	4,507.2	952.2	1,067.3	352.1	315.4	399.8	2,019.5
อัตราการเปลี่ยนแปลงจากปีก่อน(%)	%yoy	-21.5	3.6	8.6	9.4	15.7	2.8	6.4
ความแตกต่างเทียบกับประมาณการ	ล้านบาท	423.9	198.6	158.8	48.5	22.6	87.6	357.4
ร้อยละความแตกต่างเทียบกับประมาณการ	%yoy	-86.9	40.2	132.7	361.8	-198.4	8.5	70.3
รายได้นำส่งคลัง	ล้านบาท	4,507.0	952.2	1,067.3	352.1	315.4	399.8	2,019.5
อัตราการเปลี่ยนแปลงจากปีก่อน(%)	%yoy	-21.5	3.8	8.4	9.2	15.7	2.7	6.2
รายจ่ายเงินงบประมาณรวม	ล้านบาท	18,234.5	5,882.3	2,265.8	897.3	581.2	787.3	8,148.2
อัตราการเปลี่ยนแปลงจากปีก่อน(%)	%yoy	3.0	-2.3	-47.5	7.2	-65.3	-56.3	-21.2
ดุลเงินงบประมาณ	ล้านบาท	-13,727.5	-4,930.1	-1,198.5	-545.2	-265.9	-387.5	-6,128.7

ผลการเบิกจ่ายงบประมาณ ประจำปีงบประมาณ พ.ศ. 2567  
สะสมตั้งแต่วันที่งบประมาณจนถึงเดือนมีนาคม 2567

รายการ	งบประมาณที่ได้รับจัดสรร	ผลการเบิกจ่าย	ร้อยละการเบิกจ่าย	ผลการใช้จ่าย	ร้อยละการใช้จ่าย
1. รายจ่ายจริงปีงบประมาณปัจจุบัน	8,938.3	8,148.2	91.2	8,272.9	92.6
1.1 รายจ่ายประจำ	8,182.3	7,548.7	92.3	7,565.5	92.5
1.2 รายจ่ายลงทุน	756.0	599.5	79.3	707.4	93.6
2. รายจ่ายงบประมาณเหลือปี	1,101.4	774.9	70.4	774.9	70.4
2.1 ปีงบประมาณ พ.ศ. 2566	1,101.4	774.9	70.4	774.9	70.4
3. รวมการเบิกจ่าย (1+2)	10,039.7	8,923.1	88.9	9,047.8	90.1

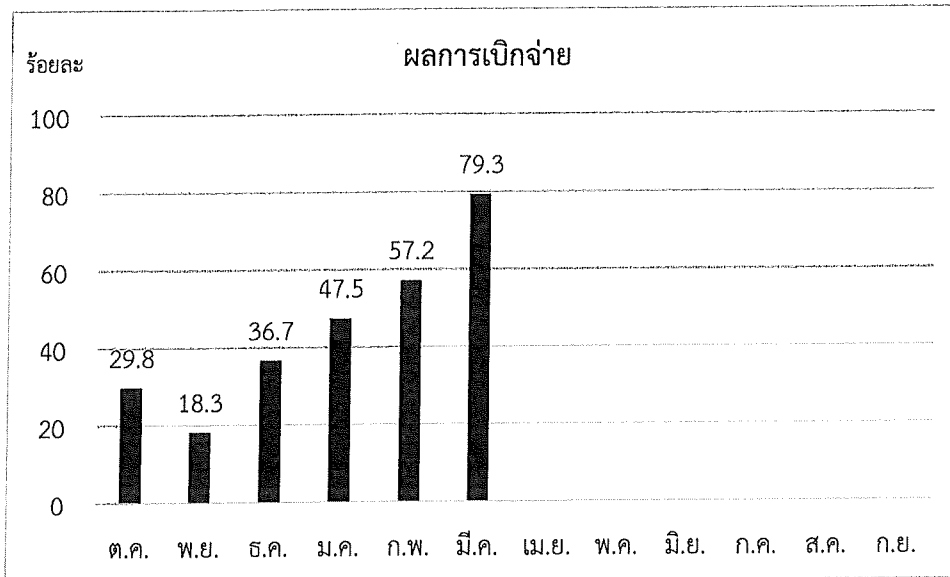
ที่มา : รายงาน MIS จากระบบบริหารการเงินการคลังภาครัฐแบบอิเล็กทรอนิกส์ (GFMS)

กราฟผลการเบิกจ่ายงบประมาณภาพรวม ประจำปีงบประมาณ พ.ศ. 2567  
เทียบกับเป้าหมายผลการเบิกจ่ายสะสมตั้งแต่ต้นปีงบประมาณ จนถึงเดือนมีนาคม 2567



ที่มา : รายงาน MIS จากระบบบริหารการเงินการคลังภาครัฐแบบอิเล็กทรอนิกส์ (GFMIS)

กราฟผลการเบิกจ่ายงบประมาณรายจ่ายลงทุน ประจำปีงบประมาณ พ.ศ. 2567  
เทียบกับเป้าหมายการเบิกจ่ายสะสมตั้งแต่ต้นปีงบประมาณ จนถึงเดือนมีนาคม 2567



ที่มา : รายงาน MIS จากระบบบริหารการเงินการคลังภาครัฐแบบอิเล็กทรอนิกส์ (GFMIS)

ผลการใช้จ่ายรายจ่ายลงทุนของหน่วยงานที่ได้รับงบประมาณจัดสรรตั้งแต่ 100 ล้านบาทขึ้นไป  
สะสมตั้งแต่ต้นปีงบประมาณจนถึงเดือนมีนาคม 2567

หน่วย : ล้านบาท

ที่	หน่วยงาน	งบประมาณ รับจัดสรร	ก่อนนี้	ร้อยละ การก่อนนี้	ผลการ เบิกจ่าย	ร้อยละ การเบิกจ่าย
1	แขวงทางหลวงชนบทนครศรีธรรมราช	302.2	281.4	93.1	218.8	72.4
2	ศูนย์สร้างและบูรณะสะพานที่ 4	104.9	70.0	66.7	62.1	59.2
รวม		407.1	351.4	86.3	280.9	69.0
รายจ่ายลงทุนทั้งหมดที่ได้รับจัดสรร		756.0				
คิดเป็นร้อยละ		53.9				

ที่มา : รายงาน MIS จากระบบบริหารการเงินการคลังภาครัฐแบบอิเล็กทรอนิกส์ (GFMIS)

หน่วยงานที่มีรายจ่ายลงทุน วงเงินตั้งแต่ 100 ล้านบาทขึ้นไป จำนวน 2 หน่วยงาน รวมรายจ่ายลงทุน 407.1 ล้านบาท คิดเป็นร้อยละ 53.9 ของรายจ่ายลงทุนที่ได้รับจำนวน 756.0 ล้านบาท

ผลการใช้จ่ายรายจ่ายลงทุนของหน่วยงานที่ได้รับงบประมาณจัดสรรตั้งแต่ 10 ถึง 100 ล้านบาท  
สะสมตั้งแต่ต้นปีงบประมาณจนถึงเดือนมีนาคม 2567

หน่วย : ล้านบาท

ที่	หน่วยงาน	งบประมาณ รับจัดสรร	ก่อนนี้	ร้อยละ การก่อนนี้	ผลการ เบิกจ่าย	ร้อยละ การเบิกจ่าย
1	สำนักงานทางหลวงที่ 16	82.2	79.3	96.5	79.3	96.5
2	สำนักงานชลประทานที่ 15	59.5	23.9	40.3	22.0	37.0
3	แขวงทางหลวงนครศรีธรรมราชที่ 1	38.8	27.1	69.9	27.1	69.9
4	แขวงทางหลวงนครศรีธรรมราชที่ 2 (ทุ่งสง)	32.7	24.8	75.7	24.7	75.7
5	โครงการชลประทานนครศรีธรรมราช	18.5	10.5	56.9	10.5	56.9
6	โรงพยาบาลท่าศาลา	17.8	17.8	100.0	1.4	7.9
7	สำนักจัดการทรัพยากรป่าไม้ที่ 12 (นครศรีธรรมราช)	16.1	13.9	86.5	11.8	73.7
8	สำนักบริหารพื้นที่อนุรักษ์ที่ 5	11.3	8.7	76.8	6.2	54.8
รวม		276.9	206.1	74.4	183.1	66.1
รายจ่ายลงทุนทั้งหมดที่ได้รับจัดสรร		756.0				
คิดเป็นร้อยละ		36.6				

ที่มา : รายงาน MIS จากระบบบริหารการเงินการคลังภาครัฐแบบอิเล็กทรอนิกส์ (GFMIS)

หน่วยงานที่มีรายจ่ายลงทุน วงเงินตั้งแต่ 10 - 100 ล้านบาท จำนวน 8 หน่วยงาน รวมรายจ่ายลงทุน 276.9 ล้านบาท คิดเป็นร้อยละ 36.6 ของรายจ่ายลงทุนที่ได้รับ จำนวน 756.0 ล้านบาท

## เครื่องชี้ภาวะเศรษฐกิจการคลังจังหวัด(Economic and Fiscal)

## ตารางที่ 1 เครื่องชี้เศรษฐกิจ

เครื่องชี้เศรษฐกิจ	หน่วย	ปี 2566	ปี 2567				
			Q1	ม.ค.	ก.พ.	มี.ค.	YTD
เศรษฐกิจด้านอุปทาน							
<b>1. ภาคการเกษตร</b>							
ปริมาณยางพารา	ตัน	367,503.4	95,995.0	50,095.0	33,400.0	12,500.0	95,995.0
อัตราการเปลี่ยนแปลงจากปีก่อน(%)	%yoy	0.8	10.9	-6.0	52.3	10.6	10.9
ปริมาณปาล์มน้ำมัน	ตัน	2,003,789	488,936	125,922	168,466	194,548	488,936
อัตราการเปลี่ยนแปลงจากปีก่อน(%)	%yoy	2.3	19.7	13.1	16.7	27.2	19.7
ปริมาณทุเรียน	ตัน	82,278	10,703	7,303	3,400	-	10,703
อัตราการเปลี่ยนแปลงจากปีก่อน(%)	%yoy	26.6	-11.6	7.7	-28.2	-100.0	-11.6
ปริมาณกุ้งขาว	ตัน	16,924	2,520	473	670	1,378	2,520
อัตราการเปลี่ยนแปลงจากปีก่อน(%)	%yoy	26.0	48.0	-13.3	25.4	120.7	48.0
ดัชนีผลผลิตภาคเกษตรกรรม (%yoy) 30		3.8	14.6	-0.7	29.7	25.0	14.6
ดัชนีราคาผลผลิตภาคเกษตรกรรม (%yoy)		-18.9	17.1	24.5	37.0	-8.1	17.1
ดัชนีรายได้เกษตรกร (%yoy)		-8.8	16.0	11.2	33.9	3.3	16.0
<b>2. ภาคอุตสาหกรรม</b>							
ปริมาณการใช้ไฟฟ้าภาคอุตสาหกรรม	ล้าน kwh	525.5	113.1	38.5	37.7	37.0	113.1
อัตราการเปลี่ยนแปลงจากปีก่อน(%)	%yoy	-16.8	-6.9	-4.9	-4.2	-11.4	-6.9
จำนวนโรงงานในภาคอุตสาหกรรม	โรง	882	883	882	884	882	882
อัตราการเปลี่ยนแปลงจากปีก่อน(%)	%yoy	-2.6	-3.4	-3.1	-2.9	-3.4	-3.4
จำนวนทุนจดทะเบียนของอุตสาหกรรม	ล้านบาท	59,724.5	63,308.2	62,710.1	62,917.8	63,308.2	63,308.2
อัตราการเปลี่ยนแปลงจากปีก่อน(%)	%yoy	-1.4	6.5	5.6	6.0	6.5	6.5
ดัชนีผลผลิตภาคอุตสาหกรรม (%yoy) 23		-7.0	-0.5	-0.1	0.4	-1.7	-0.5
<b>3. ภาคบริการและการท่องเที่ยว</b>							
จำนวนผู้มาเยี่ยมเยือน	คน	4,063,318	1,052,498	362,892	336,268	353,338	1,052,498
อัตราการเปลี่ยนแปลงจากปีก่อน(%)	%yoy	99.9	20.9	38.0	21.7	6.6	20.9
รายได้จากผู้มาเยี่ยมเยือน	ล้านบาท	9,935.2	3,329.6	1,096.3	1,089.2	1,144.2	3,329.6
อัตราการเปลี่ยนแปลงจากปีก่อน(%)	%yoy	77.4	60.6	73.6	68.3	43.9	60.6
ปริมาณการใช้ไฟฟ้าในโรงแรม	ล้าน kwh	53.6	13.3	4.5	4.4	4.5	13.3
อัตราการเปลี่ยนแปลงจากปีก่อน(%)	%yoy	12.6	18.7	23.5	23.7	10.0	18.7
ค่าส่งค่าปลีก	ล้านบาท	90,613.0	20,502.2	6,839.7	6,828.4	6,834.1	20,502.2
อัตราการเปลี่ยนแปลงจากปีก่อน(%)	%yoy	-0.3	-11.0	-9.6	-5.1	-17.5	-11.0
การศึกษา	ล้านบาท	91.1	1,281.0	421.5	424.0	435.5	1,281.0
อัตราการเปลี่ยนแปลงจากปีก่อน(%)	%yoy	-0.2	-7.7	-8.7	-7.9	-6.5	-7.7
ดัชนีผลผลิตภาคการบริการ (%yoy) 47		23.2	9.4	15.1	12.8	1.5	9.4
GPPS(Q)		114.8	112.5	119.7	112.3	105.5	112.5
(%yoy)		12.7	9.6	7.7	15.8	5.9	9.6

เครื่องชี้เศรษฐกิจ	หน่วย	ปี 2566	ปี 2567				
			Q1	ม.ค.	ก.พ.	มี.ค.	YTD
เศรษฐกิจด้านอุปสงค์							
<b>4. การบริโภคภาคเอกชน</b>							
ภาษีมูลค่าเพิ่มที่จัดเก็บได้	ล้านบาท	1,547.1	380.8	133.4	120.7	126.6	380.8
อัตราการเปลี่ยนแปลงจากปีก่อน(%)	%yoy	-7.0	19.0	21.4	28.3	9.1	19.0
รถยนต์จดทะเบียนใหม่	คัน	7,000	1,767	785	522	460	1,767
อัตราการเปลี่ยนแปลงจากปีก่อน(%)	%yoy	-5.5	-22.2	15.1	-40.6	-35.1	-22.2
รถจักรยานยนต์จดทะเบียนใหม่	คัน	34,087	7,853	2,468	2,614	2,771	7,853
อัตราการเปลี่ยนแปลงจากปีก่อน(%)	%yoy	3.3	-11.8	-1.4	-3.7	-24.9	-11.8
<b>ดัชนีการบริโภคภาคเอกชน (%yoy)</b>		<b>-5.8</b>	<b>2.3</b>	<b>17.7</b>	<b>-2.0</b>	<b>-7.8</b>	<b>2.3</b>
<b>5. การลงทุนภาคเอกชน</b>							
พื้นที่อนุญาตก่อสร้างรวม	ตารางเมตร	77,778.8	19,384.1	6,847.9	5,020.4	7,515.8	19,384.1
อัตราการเปลี่ยนแปลงจากปีก่อน(%)	%yoy	-2.6	-1.1	50.0	-42.1	18.3	-1.1
รถยนต์เพื่อการพาณิชย์	คัน	3,054	580	243	192	145	580
อัตราการเปลี่ยนแปลงจากปีก่อน(%)	%yoy	-35.6	-42.5	-25.7	-51.5	-49.1	-42.5
สินเชื่อเพื่อการลงทุนรวม	ล้านบาท	25,984.2	77,471.1	25,896.9	25,787.1	25,787.1	25,787.1
อัตราการเปลี่ยนแปลงจากปีก่อน(%)	%yoy	-0.9	0.1	-0.5	0.1	0.1	0.1
<b>ดัชนีการลงทุนภาคเอกชน (%yoy)</b>		<b>-9.2</b>	<b>-9.0</b>	<b>-0.7</b>	<b>-18.7</b>	<b>-6.3</b>	<b>-9.0</b>
<b>6. การใช้จ่ายภาครัฐ</b>							
รายจ่ายงบประมาณรวม	ล้านบาท	53,621.5	10,149.9	3,733.5	3,346.8	3,069.6	10,149.9
อัตราการเปลี่ยนแปลงจากปีก่อน(%)	%yoy	2.7	-22.8	-0.6	-26.7	-36.3	-22.8
Current Expenditure (รายจ่ายประจำ)	ล้านบาท	47,656.0	9,516.7	3,558.8	3,178.0	2,779.9	9,516.7
อัตราการเปลี่ยนแปลงจากปีก่อน(%)	%yoy	7.6	-17.0	7.5	-22.4	-31.6	-17.0
Capital Expenditure (รายจ่ายลงทุน)	ล้านบาท	5,965.5	633.2	174.7	168.8	289.7	633.2
อัตราการเปลี่ยนแปลงจากปีก่อน(%)	%yoy	-24.9	-62.2	-60.9	-63.9	-61.9	-62.2
<b>ดัชนีการใช้จ่ายภาครัฐ (%yoy)</b>		<b>2.1</b>	<b>-22.8</b>	<b>-7.1</b>	<b>-25.1</b>	<b>-33.3</b>	<b>-22.8</b>
<b>GPPD(Q)</b>		<b>108.5</b>	<b>99.0</b>	<b>105.9</b>	<b>95.7</b>	<b>95.2</b>	<b>99.0</b>
<b>(%yoy)</b>		<b>-4.8</b>	<b>-9.7</b>	<b>3.3</b>	<b>-15.8</b>	<b>-15.5</b>	<b>-9.7</b>

เครื่องชี้เศรษฐกิจ	หน่วย	ปี 2566	ปี 2567				
			Q1	ม.ค.	ก.พ.	มี.ค.	YTD
<b>7. ข้อมูลเครื่องชี้ด้านการเงิน</b>							
ปริมาณเงินฝากรวม	ล้านบาท	170,190	169,089	170,474	169,301	169,089	169,089
อัตราการเปลี่ยนแปลงจากปีก่อน(%)	%yoy	-2.0	-2.0	-1.3	-1.9	-2.0	-2.0
ปริมาณสินเชื่อรวม	ล้านบาท	179,632	535,970	178,927	178,484	178,558	178,558
อัตราการเปลี่ยนแปลงจากปีก่อน(%)	%yoy	1.1	0.7	0.6	0.8	0.7	0.7
<b>8. สถิติสภาพทางเศรษฐกิจ</b>							
<b>ด้านระดับราคา</b>							
ดัชนีราคาผู้ผลิต	ร้อยละ	110.9	112.0	110.3	111.6	112.4	112.0
อัตราการเปลี่ยนแปลงจากปีก่อน(%)	%yoy	-2.4	1.2	0.3	1.2	2.1	1.2
ดัชนีราคาผู้บริโภค	ร้อยละ	110.9	109.5	107.9	108.2	108.3	109.5
อัตราการเปลี่ยนแปลงจากปีก่อน(%)	%yoy	1.1	-1.7	-2.1	-1.6	-1.4	-1.7
<b>ด้านการจ้างงาน</b>							
จำนวนผู้ประกันตนในระบบประกันสังคม	ราย	187,938	188,557	188,494	188,667	188,509	188,557
อัตราการเปลี่ยนแปลงจากปีก่อน(%)	%yoy	1.2	0.5	0.6	0.5	0.3	0.5
จำนวนผู้ว่างงาน	ราย	12,574	12,574	12,574	12,574	12,574	12,574
อัตราการเปลี่ยนแปลงจากปีก่อน(%)	%yoy	-18.5	-30.4	-30.4	-30.4	-30.4	-30.4
จำนวนผู้มีงานทำ	ราย	845,203	845,203	845,203	845,203	845,203	845,203
อัตราการเปลี่ยนแปลงจากปีก่อน(%)	%yoy	2.6	-3.0	-3.0	-3.0	-3.0	-3.0

ตารางที่ 2 เครื่องชี้การคลัง

รายการ	หน่วย	ปีงบประมาณ (FY)	ปีงบประมาณ (FY)					YTD
			พ.ศ. 2567					
		พ.ศ. 2566	Q1/FY67	Q2/FY67	ม.ค.-67	ก.พ.-67	มี.ค.-67	
ด้านการคลัง								
รายได้จัดเก็บ	ล้านบาท	4,507.2	952.2	1,067.3	352.1	315.4	399.8	2,019.5
อัตราการเปลี่ยนแปลงจากปีก่อน(%)	%yoy	-21.5	3.6	8.6	9.4	15.7	2.8	6.4
สนง.สรรพากรพื้นที่	ล้านบาท	3,502.5	701.4	818.8	272.2	238.5	308.1	1,520.3
อัตราการเปลี่ยนแปลงจากปีก่อน(%)	%yoy	-12.5	-0.8	7.5	12.9	13.7	-1.0	3.5
สนง.สรรพสามิตพื้นที่	ล้านบาท	448.1	110.1	100.7	35.7	29.6	35.5	210.8
อัตราการเปลี่ยนแปลงจากปีก่อน(%)	%yoy	-3.2	11.5	-6.2	9.5	-13.7	-12.6	2.3
ด้านศุลกากร	ล้านบาท	4.0	0.1	1.9	1.8	0.1	0.1	2.1
อัตราการเปลี่ยนแปลงจากปีก่อน(%)	%yoy	70.0	-84.7	46.7	3,575.0	-90.1	-6.0	-7.7
สนง.ธนารักษ์พื้นที่	ล้านบาท	41.4	10.1	13.9	3.2	8.1	2.6	24.0
อัตราการเปลี่ยนแปลงจากปีก่อน(%)	%yoy	49.6	8.4	7.2	-26.3	37.2	-4.5	27.5
ส่วนราชการอื่นๆ	ล้านบาท	511.1	130.5	131.9	39.3	39.1	53.5	262.4
อัตราการเปลี่ยนแปลงจากปีก่อน(%)	%yoy	-59.0	27.1	32.7	-10.3	83.2	56.1	29.9
ความแตกต่างเทียบกับประมาณการ	ล้านบาท	423.9	198.6	158.8	48.5	22.6	87.6	357.4
ร้อยละความแตกต่างเทียบกับประมาณการ	%yoy	-86.9	40.2	132.7	361.8	-198.4	8.5	70.3
รายได้นำส่งคลัง	ล้านบาท	4,507.0	952.2	1,067.3	352.1	315.4	399.8	2,019.5
อัตราการเปลี่ยนแปลงจากปีก่อน(%)	%yoy	-21.5	3.8	8.4	9.2	15.7	2.7	6.2
รายจ่ายเงินงบประมาณรวม	ล้านบาท	18,234.5	5,882.3	2,265.8	897.3	581.2	787.3	8,148.2
อัตราการเปลี่ยนแปลงจากปีก่อน(%)	%yoy	3.0	-2.3	-47.5	7.2	-65.3	-56.3	-21.2
ดุลเงินงบประมาณ	ล้านบาท	-13,727.5	-4,930.1	-1,198.5	-545.2	-265.9	-387.5	-6,128.7

หน่วยงานผู้สนับสนุนข้อมูล

- |   |               |   |
|---|---------------|---|
| 1. สำนักงานตลาดกลางยางพาราจังหวัดนศ.              | 0-7548-6309   | <a href="http://www.rubberthaiforward.com">www.rubberthaiforward.com</a>  |
| 2. สำนักงานเกษตรจังหวัดนครศรีธรรมราช              | 0-75446164    |   |
| 3. สำนักงานองค์การบริหารส่วนจังหวัดนศ.            | 0-7535-6444   | <a href="http://www.nakhonsi.go.th">www.nakhonsi.go.th</a>                |
| 4. สำนักงานประมงจังหวัด                           | 0-7531-2759   | <a href="http://www.fisheries.go.th">www.fisheries.go.th</a>              |
| 5. สำนักงานปศุสัตว์จังหวัด                        | 0-7535-6254   | <a href="http://www.dld.go.th">www.dld.go.th</a>                          |
| 6. สำนักงานจัดหางานจังหวัด                        | 0-7534-8003   | <a href="http://www.geocities.com">www.geocities.com</a>                  |
| 7. สำนักงานอุตสาหกรรมจังหวัด                      | 0-7535-6740   | -   |
| 8. สำนักงานขนส่งจังหวัด                           | 0-7537-8587   | <a href="http://www.nakhonsidlt.com">www.nakhonsidlt.com</a>              |
| 9. สำนักงานประกันสังคมจังหวัด                     | 0-7534-6163   | <a href="http://www.sso.go.th">www.sso.go.th</a>                          |
| 10. สำนักงานสถิติจังหวัด                          | 0-7534-8091   |   |
| 11. ด่านศุลกากรนครศรีธรรมราช                      | 0-7536-9371   | <a href="http://www.customs4.org">www.customs4.org</a>                    |
| 12. ด่านศุลกากรลิซล                               | 0-7553-6434   | <a href="http://www.customs4.com">www.customs4.com</a>                    |
| 13. สำนักงานสรรพสามิตพื้นที่นครศรีธรรมราช         | 0-7580-9151-9 |   |
| 14. สำนักงานสรรพากรพื้นที่นครศรีธรรมราช           | 0-7532-4909   | <a href="http://www.rd.go.th">www.rd.go.th</a>                            |
| 15. สำนักงานธนารักษ์พื้นที่นครศรีธรรมราช          | 0-7531-0491   | <a href="http://intrapv.treasury.go.th">http://intrapv.treasury.go.th</a> |
| 16. สำนักงานพาณิชย์จังหวัดนครศรีธรรมราช           | 0-7535-6069   | <a href="http://www.moc.go.th">www.moc.go.th</a>                          |
| 17. ธนาคารเพื่อการเกษตรและสหกรณ์การเกษตร          | 0-7531-0269   | -   |
| 18. ธนาคารอาคารสงเคราะห์                          | 0-7534-2214   | -   |
| 19. การไฟฟ้าส่วนภูมิภาคจังหวัดนครศรีธรรมราช       | 0-7548-6309   | <a href="http://www.pea.co.th">www.pea.co.th</a>                          |
| 20. ท่าอากาศยานนครศรีธรรมราช                      | 0-75369546    |   |
| 21. เทศบาลนครนครศรีธรรมราช                        | 0-7534-2880   | <a href="http://www.nakhoncity.org">www.nakhoncity.org</a>                |
| 22. ธนาคารออมสินเขตนครศรีฯภาค17                   | 0-7534-0705   |   |
| 23. การท่องเที่ยวแห่งประเทศไทย สนนง.นครศรีธรรมราช | 0-7534-6515   |   |
| 24. ส่วนราชการผู้เบิกในจังหวัดนครศรีธรรมราช       |               |   |

คณะผู้จัดทำ

- |                                |         |                             |
|--------------------------------|---------|-----------------------------|
| 1. นางสาวธัญพร คงเพชร          | ตำแหน่ง | คลังจังหวัดนครศรีธรรมราช    |
| 2. นางขวัญยืน อักษรภาลี        | ตำแหน่ง | นักวิชาการคลังชำนาญการพิเศษ |
| 3. นางจรรยา ชัยฤทธิ์           | ตำแหน่ง | นักวิชาการคลังชำนาญการ      |
| 4. นางสาวอุบลรัตน์ แดงขาว      | ตำแหน่ง | นักวิชาการคลังชำนาญการ      |
| 5. นางสาวสุวลักษณ์ ศิระวิโรจน์ | ตำแหน่ง | นักวิชาการคลัง              |