



รายงานภาวะเศรษฐกิจการคลังจังหวัดนครศรีธรรมราช

NakhonSi Thammarat Economic & Fiscal Report

ฉบับที่ 7/2567

รายงานภาวะเศรษฐกิจการคลังจังหวัดนครศรีธรรมราช ประจำเดือนกรกฎาคม 2567

เศรษฐกิจจังหวัดนครศรีธรรมราชในเดือนกรกฎาคม 2567 บ่งชี้เศรษฐกิจโดยรวมมีสัญญาณหดตัว จากเดือนเดียวกันของปีก่อน สะท้อนจากเครื่องชี้ด้านอุปสงค์หดตัว จากการลงทุนภาคเอกชน หดตัว จากพื้นที่อนุญาตก่อสร้างรวม รถยนต์เพื่อการพาณิชย์และสินเชื่อเพื่อการลงทุนรวมลดลง ส่วนการใช้จ่ายภาครัฐ หดตัว จากการเบิกจ่ายรายจ่ายประจำเบิกจ่ายลดลง ขณะที่การบริโภคภาคเอกชน ขยายตัว จากภาษีมูลค่าเพิ่มที่จัดเก็บได้เพิ่มขึ้น สำหรับเครื่องชี้ด้านอุปทานขยายตัว จากภาคเกษตรกรรม ขยายตัว ตามปริมาณยางพาราและปริมาณทุเรียนเพิ่มขึ้น ภาคอุตสาหกรรม ขยายตัว ตามปริมาณการใช้ไฟฟ้าในโรงงานอุตสาหกรรมและจำนวนทุนจดทะเบียนของอุตสาหกรรมเพิ่มขึ้น ส่วนภาคบริการ ขยายตัว จากปริมาณการใช้ไฟฟ้าในโรงแรมและรายได้จากผู้มาเยี่ยมเยือนเพิ่มขึ้น สำหรับด้านเสถียรภาพเศรษฐกิจ อัตราเงินเฟ้อเพิ่มขึ้น ส่วนการจ้างงานขยายตัว เมื่อเทียบกับเดือนเดียวกันของปีก่อน

เศรษฐกิจด้านอุปทาน (การผลิต) มีสัญญาณขยายตัว ร้อยละ 2.3 เมื่อเทียบกับเดือนเดียวกันของปีก่อน สะท้อนจากภาคเกษตรกรรม ขยายตัวร้อยละ 0.7 เป็นผลมาจากปริมาณยางพาราและปริมาณทุเรียนเพิ่มขึ้น เนื่องจากการขยายพื้นที่ปลูกใหม่เริ่มให้ผลผลิต ส่วนภาคอุตสาหกรรม ขยายตัวร้อยละ 4.1 ตามปริมาณการใช้ไฟฟ้าในโรงงานอุตสาหกรรมและจำนวนทุนจดทะเบียนของอุตสาหกรรมเพิ่มขึ้น สำหรับภาคบริการ ขยายตัวร้อยละ 2.8 เป็นผลมาจากปริมาณการใช้ไฟฟ้าในโรงแรมและรายได้จากผู้มาเยี่ยมเยือนเพิ่มขึ้น เนื่องจากจังหวัดและภาคเอกชนร่วมกันกระตุ้นการท่องเที่ยวภายในประเทศตามกระแสสายมูเตลูและสถานที่ท่องเที่ยวทางธรรมชาติ รวมถึงการปลูกกระแสการท่องเที่ยวรับประทานอาหารทะเลพื้นถิ่น ทำให้เกิดการเดินทางมาท่องเที่ยวยังแหล่งท่องเที่ยวที่สำคัญและผู้ประกอบการท่องเที่ยวมีศักยภาพในการรองรับนักท่องเที่ยวได้อย่างมีประสิทธิภาพ ส่งผลให้ธุรกิจร้านอาหาร ที่พักและธุรกิจเกี่ยวเนื่องมีรายได้มากขึ้น

เครื่องชี้เศรษฐกิจด้านอุปทาน (Supply Side) (สัดส่วนต่อ GPP)	ปี 2566	ปี 2567					
		Q1	Q2	พ.ค.	มิ.ย.	ก.ค.	YTD
ดัชนีผลผลิตภาคเกษตรกรรม (%yoy) (โครงสร้างสัดส่วน 30%)	4.0	15.0	2.7	4.4	-8.7	0.7	7.3
ดัชนีผลผลิตภาคอุตสาหกรรม (%yoy) (โครงสร้างสัดส่วน 23%)	0.5	3.4	3.3	3.9	3.5	4.1	3.1
ดัชนีผลผลิตภาคบริการ (%yoy) (โครงสร้างสัดส่วน 47%)	9.2	6.7	5.8	7.1	4.2	2.8	5.7
GPP (Q) %yoy	6.3	17.3	22.8	5.9	-0.2	2.3	5.8

เศรษฐกิจด้านอุปสงค์ (การใช้จ่าย) มีสัญญาณหดตัว ร้อยละ -10.3 เมื่อเทียบกับเดือนเดียวกันของปีก่อน สะท้อนจาก การลงทุนภาคเอกชน หดตัวร้อยละ -18.6 จากพื้นที่อนุญาตก่อสร้างรวม รถยนต์เพื่อการพาณิชย์และสินเชื่อเพื่อการลงทุนรวมลดลง ส่วนการใช้จ่ายภาครัฐ หดตัวร้อยละ -17.8 จากการเบิกจ่ายรายจ่ายประจำเบิกจ่ายลดลง ขณะที่การบริโภคภาคเอกชน ขยายตัวร้อยละ 9.2 จากภาษีมูลค่าเพิ่มที่จัดเก็บได้เพิ่มขึ้น เนื่องจากผู้ประกอบการก่อสร้างปีนี้อยู่แบบๆ มีชำระภาษีสูงกว่าปีก่อน

เครื่องชี้เศรษฐกิจด้านอุปสงค์ (Demand Side) (สัดส่วนต่อ GPP)	ปี 2566	ปี 2567					
		Q1	Q2	พ.ค.	มิ.ย.	ก.ค.	YTD
ดัชนีการบริโภคภาคเอกชน (%yoy)	-5.8	2.3	-26.4	-21.6	3.2	9.2	-11.0
ดัชนีการลงทุนภาคเอกชน (%yoy)	-9.2	-2.5	-1.9	-19.7	3.3	-18.6	-9.1
ดัชนีการใช้จ่ายภาครัฐ (%yoy)	2.1	-19.6	3.3	16.6	16.2	-17.8	-9.7
GPP (D) %yoy	-4.8	-7.6	-11.7	-9.9	7.4	-10.3	-9.9

ด้านรายได้เกษตรกร ขยายตัวร้อยละ 11.2 เมื่อเทียบกับเดือนเดียวกันของปีก่อน ตามการเพิ่มขึ้นของราคายางพารา เนื่องจากผู้ประกอบการในประเทศและต่างประเทศมีความต้องการอย่างต่อเนื่อง ประกอบกับราคาทุเรียนปรับตัวสูงขึ้น

ด้านการเงิน พบว่า ปริมาณเงินฝากรวมเพิ่มขึ้นร้อยละ 0.3 เมื่อเทียบกับเดือนเดียวกันของปีก่อน ตามเงินฝากรวมของธนาคารอาคารสงเคราะห์และธนาคารออมสินเพิ่มขึ้น ส่วนด้านปริมาณสินเชื่อรวมเพิ่มขึ้นร้อยละ 0.6 เมื่อเทียบกับเดือนเดียวกันของปีก่อน เป็นผลมาจากการปล่อยสินเชื่อของธนาคารเพื่อการเกษตรและสหกรณ์การเกษตร ธนาคารอาคารสงเคราะห์และธนาคารออมสินเพิ่มขึ้น

เครื่องชี้รายได้เกษตรกร และด้านการเงิน	ปี 2566	ปี 2567					
		Q1	Q2	พ.ค.	มิ.ย.	ก.ค.	YTD
ดัชนีรายได้เกษตรกร (%yoy)	-8.7	46.7	39.0	8.5	9.8	11.2	17.0
ปริมาณเงินฝากรวม (%yoy)	-2.0	-2.0	-0.7	-0.2	-0.5	0.3	0.3
ปริมาณสินเชื่อรวม (%yoy)	1.1	0.6	5.4	0.3	11.1	0.6	0.6

ด้านเสถียรภาพเศรษฐกิจ อัตราเงินเฟ้อทั่วไปของจังหวัดนครศรีธรรมราช เพิ่มขึ้นร้อยละ 0.2 เมื่อเทียบกับเดือนเดียวกันของปีก่อน สาเหตุจากการเพิ่มขึ้นของดัชนีในหมวดอื่น ๆ ไม่ใช่อาหารและเครื่องดื่ม ตามการเพิ่มขึ้นของหมวดยาสูบและเครื่องดื่มมีแอลกอฮอล์ หมวดพาหนะ การขนส่งและการสื่อสาร และหมวดการบันเทิงการอ่าน การศึกษา และการศาสนา สำหรับด้านการจ้างงาน ขยายตัวร้อยละ 0.7

เครื่องชี้ด้านเสถียรภาพเศรษฐกิจ Economic Stabilities	ปี 2566	ปี 2567					
		Q1	Q2	พ.ค.	มิ.ย.	ก.ค.	YTD
อัตราเงินเฟ้อ (%)	1.1	-1.7	0.0	0.6	0.0	0.2	-0.7
การจ้างงาน (%)	2.6	-3.6	-3.0	-3.0	-3.0	0.7	0.7

ด้านการคลัง เดือนกรกฎาคม 2567 ผลการจัดเก็บรายได้ จำนวนทั้งสิ้น 366.0 ล้านบาท เพิ่มขึ้นร้อยละ 15.3 เมื่อเทียบกับเดือนเดียวกันของปีก่อน เป็นผลมาจากการจัดเก็บรายได้ของสำนักงานสรรพากรพื้นที่ จัดเก็บรายได้เพิ่มขึ้น ร้อยละ 17.4 จากภาษีเงินได้บุคคลธรรมดาที่จัดเก็บได้ 62.4 ล้านบาท สูงกว่าเดือนเดียวกันของปีก่อน 11.5 ล้านบาท ภาษีมูลค่าเพิ่มที่จัดเก็บได้ 143.4 ล้านบาท สูงกว่าเดือนเดียวกันของปีก่อน 24.6 ล้านบาท ภาษีธุรกิจเฉพาะที่จัดเก็บได้ 26.1 ล้านบาท สูงกว่าเดือนเดียวกันของปีก่อน 2.1 ล้านบาท อากรแสตมป์ที่จัดเก็บได้ 13.2 ล้านบาท สูงกว่าเดือนเดียวกันของปีก่อน 3.5 ล้านบาท และรายได้อื่นที่จัดเก็บได้ 0.4 ล้านบาท สูงกว่าเดือนเดียวกันของปีก่อน 0.1 ล้านบาท สำนักงานสรรพสามิตพื้นที่ จัดเก็บรายได้เพิ่มขึ้นร้อยละ 8.5 จากภาษีสุรา ภาษีเครื่องดื่มและรายได้เบ็ดเตล็ด ด้านศุลกากร จัดเก็บรายได้เพิ่มขึ้นร้อยละ 19.1 จากอากรขาเข้าและรายได้อื่น สำนักงานธนารักษ์พื้นที่ จัดเก็บรายได้เพิ่มขึ้นร้อยละ 2.2 และ ส่วนราชการอื่น จัดเก็บรายได้เพิ่มขึ้นร้อยละ 10.2 สำหรับ**ด้านรายจ่าย** เดือนกรกฎาคม 2567 ผลการใช้จ่ายงบประมาณภาพรวมของจังหวัดใช้จ่ายได้ จำนวน 945.6 ล้านบาท ลดลงร้อยละ -48.9 เมื่อเทียบกับเดือนเดียวกันของปีก่อนจากรายจ่ายประจำ มีการเบิกจ่าย จำนวน 453.3 ล้านบาท ลดลงร้อยละ -68.3 ส่งผลให้ดุลเงินงบประมาณขาดดุล จำนวน -579.6 ล้านบาท พิจารณาจากผลการเบิกจ่ายเงินงบประมาณสูงกว่ารายได้ นำส่งคลัง เป็นไปตามนโยบายการคลังแบบขาดดุล

รายการ	หน่วย	ปีงบประมาณ (FY)	ปีงบประมาณ (FY) พ.ศ. 2567							YTD
			พ.ศ. 2566	Q1/FY67	Q2/FY67	Q3/FY67	เม.ย.-67	พ.ค.-67	มิ.ย.-67	
ด้านการคลัง										
รายได้จัดเก็บ	ล้านบาท	4,507.2	952.2	1,067.3	1,253.5	380.2	379.9	493.4	366.0	3,639.0
อัตราการเปลี่ยนแปลงจากปีก่อน(%)	%yoy	-21.5	3.6	8.6	-9.9	-23.3	-8.0	2.3	15.3	0.8
ความแตกต่างเทียบกับประมาณการ	ล้านบาท	423.9	198.6	158.8	-58.0	37.1	47.3	-142.5	112.1	411.5
ร้อยละความแตกต่างเทียบกับประมาณการ	%yoy	-86.9	40.2	132.7	-283.5	-74.8	4.2	-11.4	59.4	31.9
รายได้นำส่งคลัง	ล้านบาท	4,507.0	952.2	1,067.3	1,253.5	380.2	379.9	493.4	366.0	3,639.0
อัตราการเปลี่ยนแปลงจากปีก่อน(%)	%yoy	-21.5	3.8	8.4	-9.9	-23.4	-8.0	2.4	15.1	0.8
รายจ่ายเงินงบประมาณรวม	ล้านบาท	18,234.5	5,882.3	2,265.8	5,295.3	454.0	2,274.7	2,566.6	945.6	14,389.1
อัตราการเปลี่ยนแปลงจากปีก่อน(%)	%yoy	3.0	-2.3	-47.5	46.4	-69.8	144.4	116.6	-48.9	13.0
ดุลเงินงบประมาณ	ล้านบาท	-13,727.5	-4,930.1	-1,198.5	-4,041.8	-73.8	-1,894.8	-2,073.2	-579.6	-10,750.1

ผลการเบิกจ่ายงบประมาณ ประจำปีงบประมาณ พ.ศ. 2567

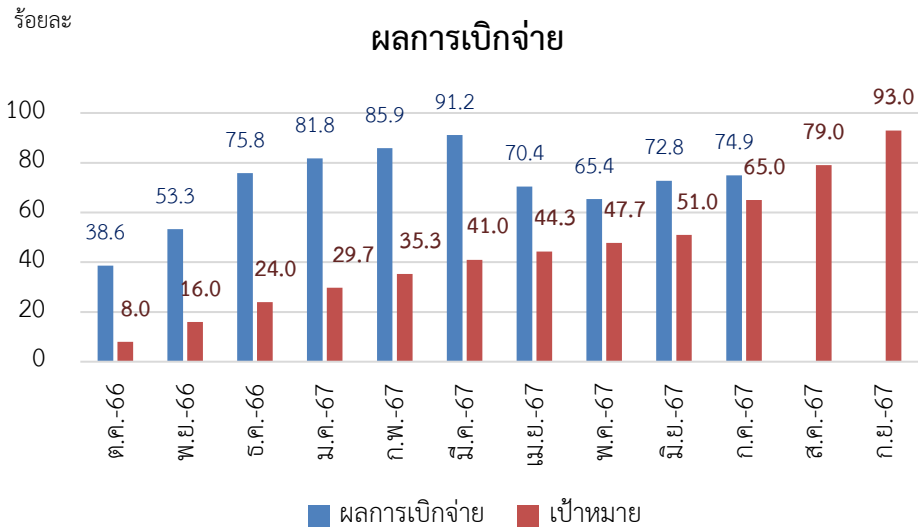
สะสมตั้งแต่ต้นปีงบประมาณจนถึงเดือนกรกฎาคม 2567

หน่วย : ล้านบาท

รายการ	งบประมาณที่ได้รับจัดสรร	ผลการเบิกจ่าย	ร้อยละ	ผลการ	ร้อยละ
			การเบิกจ่าย	ใช้จ่าย	การใช้จ่าย
1. รายจ่ายจริงปีงบประมาณปัจจุบัน	19,200.4	14,389.1	74.9	15,803.2	82.3
1.1 รายจ่ายประจำ	12,839.5	11,752.7	91.5	11,794.3	91.9
1.2 รายจ่ายลงทุน	6,360.9	2,636.4	41.4	4,008.9	63.0
2. รายจ่ายงบประมาณเหลือปี	1,101.4	945.9	85.9	945.9	85.9
2.1 ปีงบประมาณ พ.ศ. 2566	1,101.4	945.9	85.9	945.9	85.9
3. รวมการเบิกจ่าย (1+2)	20,301.8	15,335.0	75.5	16,749.1	82.5

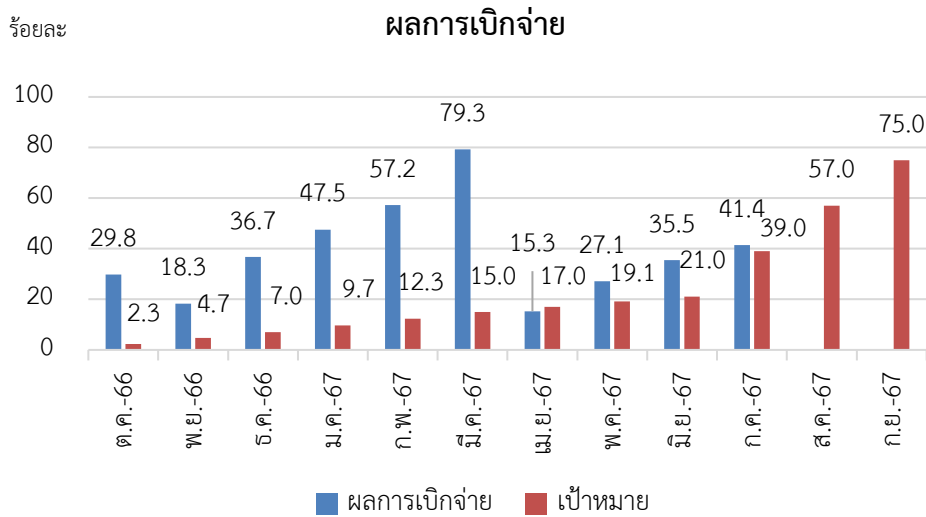
ที่มา : รายงาน MIS จากระบบบริหารการเงินการคลังภาครัฐแบบอิเล็กทรอนิกส์ (GFMS)

กราฟผลการเบิกจ่ายงบประมาณภาพรวม ประจำปีงบประมาณ พ.ศ. 2567
เทียบกับเป้าหมายผลการเบิกจ่ายสะสมตั้งแต่ต้นปีงบประมาณ จนถึงเดือนกรกฎาคม 2567



ที่มา : รายงาน MIS จากระบบบริหารการเงินการคลังภาครัฐแบบอิเล็กทรอนิกส์ (GFMIS)

กราฟผลการเบิกจ่ายงบประมาณรายจ่ายลงทุน ประจำปีงบประมาณ พ.ศ. 2567
เทียบกับเป้าหมายการเบิกจ่ายสะสมตั้งแต่ต้นปีงบประมาณ จนถึงเดือนกรกฎาคม 2567



ที่มา : รายงาน MIS จากระบบบริหารการเงินการคลังภาครัฐแบบอิเล็กทรอนิกส์ (GFMIS)

ผลการใช้จ่ายรายจ่ายลงทุนของหน่วยงานที่ได้รับงบประมาณจัดสรรตั้งแต่ 10 ถึง 100 ล้านบาท
 สะสมตั้งแต่ต้นปีงบประมาณจนถึงเดือนกรกฎาคม 2567

หน่วย : ล้านบาท

ที่	หน่วยงาน	งบประมาณ รับจัดสรร	ก่อนนี้	ร้อยละ การก่อนนี้	ผลการ เบิกจ่าย	ร้อยละ การเบิกจ่าย
1	ม.ราชภัฏนครศรีธรรมราช	94.8	32.0	33.7	4.3	4.5
2	เทศบาลนครนครศรีธรรมราช	83.4	53.7	64.4	53.7	64.4
3	สนง.เขตพื้นที่การศึกษาประถมศึกษานครศรีฯ เขต 2	65.1	63.1	97.0	33.0	50.8
4	มณฑลทหารบกที่ 43	55.2	36.8	66.6	0.3	0.5
5	สำนักบริหารพื้นที่อนุรักษ์ที่ 5	54.3	15.0	27.6	13.1	24.1
6	สำนักงานสาธารณสุขจังหวัด	43.7	0.0	0.0	0.0	0.0
7	สนง.เขตพื้นที่การศึกษามัธยมศึกษานครศรีธรรมราช	42.9	37.0	86.2	16.4	38.3
8	เทศบาลเมืองปากพูน	42.0	34.5	82.1	34.5	82.1
9	ตำรวจภูธรจังหวัดนครศรีธรรมราช	41.1	10.9	26.5	0.0	0.0
10	สำนักงานโยธาธิการและผังเมืองจังหวัดนครศรีธรรมราช	40.7	24.5	60.3	2.7	6.6
11	เทศบาลเมืองปากพอง	36.8	16.5	44.8	16.0	43.3
12	สนง.เขตพื้นที่การศึกษาประถมศึกษานครศรีฯ เขต 4	36.5	35.2	96.5	19.2	52.7
13	สนง.เขตพื้นที่การศึกษาประถมศึกษานครศรีฯ เขต 3	36.3	33.3	91.5	19.1	52.5
14	เทศบาลเมืองทุ่งสง	34.1	17.2	50.2	17.2	50.2
15	สำนักจัดการทรัพยากรป่าไม้ที่ 12 (นครศรีธรรมราช)	32.2	28.9	89.8	19.7	61.2
16	โรงพยาบาลท่าศาลา	28.1	28.1	100.0	23.0	82.0
17	สนง.เขตพื้นที่การศึกษาประถมศึกษานครศรีฯ เขต 1	27.1	26.8	98.9	12.1	44.5
18	โรงพยาบาลมหาราชนครศรีธรรมราช	25.9	23.9	92.3	0.0	0.0
19	สำนักศิลปากรที่ 12 นครศรีธรรมราช	25.7	24.9	96.7	24.7	95.9
20	สำนักงานป้องกันควบคุมโรคที่ 11 จังหวัดนครศรีธรรมราช	22.9	8.2	36.0	5.3	23.1
21	กองกำกับการตำรวจตระเวนชายแดนที่ 42	22.9	16.1	70.3	0.0	0.0
22	กองบัญชาการช่วยรบที่ 4	21.9	20.5	93.6	1.3	6.2
23	สถานีพัฒนาที่ดินจังหวัดนครศรีธรรมราช	19.7	18.4	93.3	9.8	49.8
24	วิทยาเขตนครศรีธรรมราช พื้นที่ทุ่งใหญ่	12.7	4.0	31.5	0.0	0.0
25	ศูนย์วิจัยและพัฒนาการสัตวแพทย์ภาคใต้ตอนบน	11.8	11.7	99.2	5.1	42.8
26	สถาบันการอาชีวศึกษาเกษตรภาคใต้	10.7	0.0	0.0	0.0	0.0
27	โรงพยาบาลทุ่งสง	10.4	10.3	99.8	0.0	0.0
รวม		979.0	631.4	64.5	330.3	33.7
รายจ่ายลงทุนทั้งหมดที่ได้รับจัดสรร		6,360.9				
คิดเป็นร้อยละ		15.4				

ที่มา : รายงาน MIS จากระบบบริหารการเงินการคลังภาครัฐแบบอิเล็กทรอนิกส์ (GFMIS)

หน่วยงานที่มีรายจ่ายลงทุน วงเงินตั้งแต่ 10 - 100 ล้านบาท จำนวน 27 หน่วยงาน รวมรายจ่ายลงทุน 979.0 ล้านบาท
 คิดเป็นร้อยละ 15.4 ของรายจ่ายลงทุนที่ได้รับ จำนวน 6,360.9 ล้านบาท

ผลการใช้จ่ายรายจ่ายลงทุนของหน่วยงานที่ได้รับงบประมาณจัดสรรตั้งแต่ 100 ล้านบาทขึ้นไป
 ตั้งแต่ต้นปีงบประมาณจนถึงเดือนกรกฎาคม 2567

หน่วย : ล้านบาท

ที่	หน่วยงาน	งบประมาณ รับจัดสรร	ก่อนนี้	ร้อยละ การก่อนนี้	ผลการ เบิกจ่าย	ร้อยละ การเบิกจ่าย
1	สำนักงานส่งเสริมการปกครองท้องถิ่นจังหวัดนครศรีธรรมราช	964.74	28.00	2.90	28.00	2.90
2	มหาวิทยาลัยวลัยลักษณ์	704.8	704.8	100.0	704.8	100.0
3	สำนักงานชลประทานที่ 15	515.0	375.8	73.0	218.0	42.3
4	แขวงทางหลวงชนบทนครศรีธรรมราช	496.3	385.6	77.7	310.7	62.6
5	โครงการชลประทานนครศรีธรรมราช	489.2	320.4	65.5	194.7	39.8
6	แขวงทางหลวงนครศรีธรรมราชที่ 2 (ทุ่งสง)	469.9	457.7	97.4	175.6	37.4
7	แขวงทางหลวงนครศรีธรรมราชที่ 1	431.4	406.0	94.1	233.5	54.1
8	ศูนย์สร้างและบูรณะสะพานที่ 4	313.3	207.5	66.2	160.8	51.3
9	งบประมาณจังหวัด - สำนักงานจังหวัดนครศรีธรรมราช	257.3	37.6	14.6	0.0	0.0
10	สำนักงานทางหลวงที่ 16	194.8	162.7	83.5	157.7	81.0
11	มณฑลทหารบกที่ 41	135.0	35.2	26.1	12.3	9.1
12	องค์การบริหารส่วนจังหวัดนครศรีธรรมราช	114.8	114.8	100.0	72.8	63.4
13	ที่ทำการปกครองจังหวัด นครศรีธรรมราช	109.8	17.0	15.5	1.9	1.8
รวม		5,196.3	3,253.3	62.6	2,270.8	43.7
รายจ่ายลงทุนทั้งหมดที่ได้รับจัดสรร		6,360.9				
คิดเป็นร้อยละ		81.7				

หน่วยงานที่มีรายจ่ายลงทุน วงเงินตั้งแต่ 100 ล้านบาทขึ้นไป จำนวน 13 หน่วยงาน รวมรายจ่ายลงทุน 5,196.3 ล้านบาท คิดเป็นร้อยละ 81.7 ของรายจ่ายลงทุนที่ได้รับ จำนวน 6,360.9 ล้านบาท

เครื่องชี้ภาวะเศรษฐกิจการคลังจังหวัด(Economic and Fiscal)

ตารางที่ 1 เครื่องชี้เศรษฐกิจ

เครื่องชี้เศรษฐกิจ	หน่วย	ปี 2566	ปี 2567					
			Q1	Q2	พ.ค.	มิ.ย.	ก.ค.	YTD
เศรษฐกิจด้านอุปทาน								
1. ภาคการเกษตร								
ปริมาณยางพารา	ตัน	367,503.4	95,995.0	62,190.0	22,090.0	29,900.0	32,540.0	190,725.0
อัตราการเปลี่ยนแปลงจากปีก่อน(%)	%yoy	0.8	10.9	5.6	20.9	-11.0	3.3	7.8
ปริมาณปาล์มน้ำมัน	ตัน	2,003,789	488,936	563,548	185,141	171,245	162,266	1,214,750
อัตราการเปลี่ยนแปลงจากปีก่อน(%)	%yoy	2.3	19.7	0.5	-1.2	-11.7	-12.8	5.1
ปริมาณทุเรียน	ตัน	84,395	12,251	9,771	486	8,800	19,200	41,222
อัตราการเปลี่ยนแปลงจากปีก่อน(%)	%yoy	25.2	-7.0	5.7	-8.3	7.5	64.2	20.9
ปริมาณกุ้งขาว	ตัน	16,924	2,891	6,014	2,203	2,304	1,478	10,383
อัตราการเปลี่ยนแปลงจากปีก่อน(%)	%yoy	26.0	69.7	3.9	-13.8	7.5	-31.4	7.6
ดัชนีผลผลิตภาคเกษตรกรรม (%yoy) 29		4.0	15.0	2.7	4.4	-8.7	0.7	7.3
ดัชนีราคาผลผลิตภาคเกษตรกรรม (%yoy)		-18.7	27.5	35.4	12.2	33.3	23.7	25.7
ดัชนีรายได้เกษตรกร (%yoy)		-8.7	46.7	39.0	8.5	9.8	11.2	17.0
2. ภาคอุตสาหกรรม								
ปริมาณการใช้ไฟฟ้าภาคอุตสาหกรรม	ล้าน kwh	664.9	164.5	176.8	61.5	59.2	58.9	400.3
อัตราการเปลี่ยนแปลงจากปีก่อน(%)	%yoy	5.3	4.2	3.6	6.5	3.6	3.6	3.9
จำนวนโรงงานในภาคอุตสาหกรรม	โรง	882	883	884	884	885	887	887
อัตราการเปลี่ยนแปลงจากปีก่อน(%)	%yoy	-2.6	-3.1	-2.5	-3.2	-1.1	-1.0	-1.0
จำนวนทุนจดทะเบียนของอุตสาหกรรม	ล้านบาท	59,724.5	62,978.7	63,367.8	63,358.3	63,403.3	64,505.7	64,505.7
อัตราการเปลี่ยนแปลงจากปีก่อน(%)	%yoy	-1.4	6.0	6.7	6.6	6.7	8.5	8.5
ดัชนีผลผลิตภาคอุตสาหกรรม (%yoy) 23		0.5	3.4	3.3	3.9	3.5	4.1	3.1
3. ภาคบริการและการท่องเที่ยว								
จำนวนผู้มาเยี่ยมชม	คน	4,063,318	1,052,498	1,056,259	339,937	328,779	331,411	2,440,168
อัตราการเปลี่ยนแปลงจากปีก่อน(%)	%yoy	99.9	20.9	9.1	6.9	0.3	-4.2	11.7
รายได้จากผู้มาเยี่ยมชม	ล้านบาท	9,935.2	3,329.6	3,598.2	1,157.4	1,156.9	1,138.4	8,066.2
อัตราการเปลี่ยนแปลงจากปีก่อน(%)	%yoy	77.4	60.6	65.0	62.8	59.1	47.7	60.5
ปริมาณการใช้ไฟฟ้าในโรงแรม	ล้าน kwh	32.8	8.5	9.9	3.3	3.1	3.3	21.7
อัตราการเปลี่ยนแปลงจากปีก่อน(%)	%yoy	-30.9	16.4	8.7	11.6	10.2	12.4	12.2
ค้าส่งค้าปลีก	ล้านบาท	90,613.0	19,418.5	23,245.9	8,161.4	7,383.3	7,110.7	49,775.2
อัตราการเปลี่ยนแปลงจากปีก่อน(%)	%yoy	-0.3	-15.7	-4.9	1.5	-3.9	-3.7	-9.3
การศึกษา	ล้านบาท	91.1	1,281.0	1,322.0	439.5	458.8	453.4	3,056.5
อัตราการเปลี่ยนแปลงจากปีก่อน(%)	%yoy	-0.2	-7.7	-6.5	-8.4	-3.7	-4.8	-6.8
ดัชนีผลผลิตภาคบริการ (%yoy) 48		9.2	6.7	5.8	7.1	4.2	2.8	5.7
GPPS(Q)		106.9	113.8	116.3	109.0	111.3	114.8	108.1
(%yoy)		6.3	17.3	22.8	5.9	-0.2	2.3	5.8

เครื่องชี้เศรษฐกิจ	หน่วย	ปี 2566	ปี 2567					
			Q1	Q2	พ.ค.	มิ.ย.	ก.ค.	YTD
เศรษฐกิจด้านอุปสงค์								
4. การบริโภคภาคเอกชน								
ภาษีมูลค่าเพิ่มที่จัดเก็บได้	ล้านบาท	1,547.1	380.8	379.7	109.6	140.2	143.4	903.8
อัตราการเปลี่ยนแปลงจากปีก่อน(%)	%yoy	-7.0	19.0	-24.5	-16.3	28.9	20.7	-4.0
รถยนต์จดทะเบียนใหม่	คัน	7,000	1,767	1,206	354	455	379	3,352
อัตราการเปลี่ยนแปลงจากปีก่อน(%)	%yoy	-5.5	-22.2	-35.0	-39.5	-34.3	-11.2	-26.4
รถจักรยานยนต์จดทะเบียนใหม่	คัน	34,087	7,853	6,854	2,719	2,377	1,926	16,633
อัตราการเปลี่ยนแปลงจากปีก่อน(%)	%yoy	3.3	-11.8	-18.8	-12.4	-30.4	-31.9	-18.8
ดัชนีการบริโภคภาคเอกชน (%yoy)		-5.8	2.3	-26.4	-21.6	3.2	9.2	-11.0
5. การลงทุนภาคเอกชน								
พื้นที่อนุญาตก่อสร้างรวม	ตารางเมตร	77,778.8	19,384.1	11,873.0	2,966.1	4,764.7	3,141.3	34,398.4
อัตราการเปลี่ยนแปลงจากปีก่อน(%)	%yoy	-2.6	-1.1	-8.3	-45.7	-18.6	-67.8	-18.7
รถยนต์เพื่อการพาณิชย์	คัน	3,054	580	429	110	158	101	1,110
อัตราการเปลี่ยนแปลงจากปีก่อน(%)	%yoy	-35.6	-42.5	-47.8	-66.7	-42.3	-34.4	-44.1
สินเชื่อเพื่อการลงทุนรวม	ล้านบาท	25,984.2	160,664.9	161,084.8	25,669.5	25,635.9	25,635.9	25,635.9
อัตราการเปลี่ยนแปลงจากปีก่อน(%)	%yoy	-0.9	0.6	5.4	-0.7	22.9	-0.7	-0.7
ดัชนีการลงทุนภาคเอกชน (%yoy)		-9.2	-2.5	-1.9	-19.7	3.3	-18.6	-9.1
6. การใช้จ่ายภาครัฐ								
รายจ่ายงบประมาณรวม	ล้านบาท	53,621.5	10,757.5	10,233.4	4,984.5	5,254.1	3,651.6	27,857.1
อัตราการเปลี่ยนแปลงจากปีก่อน(%)	%yoy	2.7	-18.1	-25.8	28.0	27.5	-22.3	-7.9
Current Expenditure (รายจ่ายประจำ)	ล้านบาท	47,656.0	10,124.3	9,748.7	3,980.8	4,615.4	3,112.2	25,015.9
อัตราการเปลี่ยนแปลงจากปีก่อน(%)	%yoy	7.6	-11.7	-19.7	24.2	37.6	-26.3	-4.6
Capital Expenditure (รายจ่ายลงทุน)	ล้านบาท	5,965.5	633.2	484.7	1,003.7	638.7	539.4	2,841.2
อัตราการเปลี่ยนแปลงจากปีก่อน(%)	%yoy	-24.9	-62.2	-70.7	45.5	-16.7	14.0	-29.5
ดัชนีการใช้จ่ายภาครัฐ (%yoy)		2.1	-19.6	3.3	16.6	16.2	-17.8	-9.7
GPPD(Q)		108.5	225.8	233.9	97.3	108.2	95.5	99.2
(%yoy)		-4.8	-7.6	-11.7	-9.9	7.4	-10.3	-9.9

เครื่องใช้เศรษฐกิจ	หน่วย	ปี 2566	ปี 2567					
			Q1	Q2	พ.ค.	มิ.ย.	ก.ค.	YTD
7. ข้อมูลเครื่องใช้ด้านการเงิน								
ปริมาณเงินฝากรวม	ล้านบาท	170,190	507,428	502,323	167,571	168,133	168,594	168,594
อัตราการเปลี่ยนแปลงจากปีก่อน(%)	%yoy	-2.0	-2.0	-0.7	-0.2	-0.5	0.3	0.3
ปริมาณสินเชื่อรวม	ล้านบาท	179,632	535,550	536,949	179,073	179,180	179,173	179,173
อัตราการเปลี่ยนแปลงจากปีก่อน(%)	%yoy	1.1	0.6	5.4	0.3	11.1	0.6	0.6
8. เสถียรภาพทางเศรษฐกิจ								
ด้านระดับราคา								
ดัชนีราคาผู้ผลิต	ร้อยละ	110.9	112.0	114.2	113.6	113.6	113.2	113.2
อัตราการเปลี่ยนแปลงจากปีก่อน(%)	%yoy	-2.4	1.2	4.0	3.9	4.7	4.0	2.8
ดัชนีราคาผู้บริโภค	ร้อยละ	110.9	109.5	110.9	109.7	109.3	109.7	110.3
อัตราการเปลี่ยนแปลงจากปีก่อน(%)	%yoy	1.1	-1.7	0.0	0.6	0.0	0.2	-0.7
ด้านการจ้างงาน								
จำนวนผู้ประกันตนในระบบประกันสังคม	ราย	187,938	188,557	188,747	188,768	189,416	189,589	188,786
อัตราการเปลี่ยนแปลงจากปีก่อน(%)	%yoy	1.2	0.5	0.7	0.8	0.9	0.9	0.6
จำนวนผู้ว่างงาน	ราย	12,574	10,050	8,788	8,788	8,788	8,788	8,788
อัตราการเปลี่ยนแปลงจากปีก่อน(%)	%yoy	-18.5	-44.4	-12.4	-12.4	-12.4	-40.5	-40.5
จำนวนผู้มีงานทำ	ราย	845,203	840,296	840,296	840,296	840,296	840,296	840,296
อัตราการเปลี่ยนแปลงจากปีก่อน(%)	%yoy	2.6	-3.6	-3.0	-3.0	-3.0	0.7	0.7

ตารางที่ 2 เครื่องชี้การคลัง

รายการ	หน่วย	ปีงบประมาณ (FY)	ปีงบประมาณ (FY) พ.ศ. 2567							
			พ.ศ. 2566	Q1/FY67	Q2/FY67	Q3/FY67	เม.ย.-67	พ.ค.-67	มิ.ย.-67	ก.ค.-67
ด้านการคลัง										
รายได้จัดเก็บ	ล้านบาท	4,507.2	952.2	1,067.3	1,253.5	380.2	379.9	493.4	366.0	3,639.0
อัตราการเปลี่ยนแปลงจากปีก่อน(%)	%yoy	-21.5	3.6	8.6	-9.9	-23.3	-8.0	2.3	15.3	0.8
สนง.สรรพากรพื้นที่	ล้านบาท	3,502.5	701.4	818.8	1,007.4	299.1	284.0	424.3	276.5	2,804.1
อัตราการเปลี่ยนแปลงจากปีก่อน(%)	%yoy	-12.5	-0.8	7.5	-10.0	-29.1	-11.8	13.1	17.4	-0.7
สนง.สรรพสามิตพื้นที่	ล้านบาท	448.1	110.1	100.7	106.1	38.0	41.2	26.8	38.6	355.4
อัตราการเปลี่ยนแปลงจากปีก่อน(%)	%yoy	-3.2	11.5	-6.2	-12.8	6.7	-6.7	-35.9	8.5	-2.2
ด่านศุลกากร	ล้านบาท	4.0	0.1	1.9	0.7	0.1	0.3	0.4	0.1	2.9
อัตราการเปลี่ยนแปลงจากปีก่อน(%)	%yoy	70.0	-84.7	46.7	-53.9	-91.3	441.8	-52.3	19.1	-26.2
สนง.ธนารักษ์พื้นที่	ล้านบาท	41.4	10.1	13.9	4.2	1.3	1.1	1.8	1.3	29.5
อัตราการเปลี่ยนแปลงจากปีก่อน(%)	%yoy	49.6	8.4	7.2	23.7	7.4	2.7	62.9	2.2	18.9
ส่วนราชการอื่นๆ	ล้านบาท	511.1	130.5	131.9	135.1	41.7	53.2	40.1	49.5	447.1
อัตราการเปลี่ยนแปลงจากปีก่อน(%)	%yoy	-59.0	27.1	32.7	-7.0	14.8	17.3	-36.9	10.2	14.0
ความแตกต่างเทียบกับประมาณการ	ล้านบาท	423.9	198.6	158.8	-58.0	37.1	47.3	-142.5	112.1	411.5
ร้อยละความแตกต่างเทียบกับประมาณการ	%yoy	-86.9	40.2	132.7	-283.5	-74.8	4.2	-11.4	59.4	31.9
รายได้นำส่งคลัง	ล้านบาท	4,507.0	952.2	1,067.3	1,253.5	380.2	379.9	493.4	366.0	3,639.0
อัตราการเปลี่ยนแปลงจากปีก่อน(%)	%yoy	-21.5	3.8	8.4	-9.9	-23.4	-8.0	2.4	15.1	0.8
รายจ่ายเงินงบประมาณรวม	ล้านบาท	18,234.5	5,882.3	2,265.8	5,295.3	454.0	2,274.7	2,566.6	945.6	14,389.1
อัตราการเปลี่ยนแปลงจากปีก่อน(%)	%yoy	3.0	-2.3	-47.5	46.4	-69.8	144.4	116.6	-48.9	13.0
ดุลเงินงบประมาณ	ล้านบาท	-13,727.5	-4,930.1	-1,198.5	-4,041.8	-73.8	-1,894.8	-2,073.2	-579.6	-10,750.1

หน่วยงานผู้สนับสนุนข้อมูล

1. สำนักงานตลาดกลางยางพาราจังหวัดนศ.	0-7548-6309	www.rubberthaiforward.com
2. สำนักงานเกษตรจังหวัดนครศรีธรรมราช	0-75446164	
3. สำนักงานองค์การบริหารส่วนจังหวัดนศ.	0-7535-6444	www.nakhonsi.go.th
4. สำนักงานประมงจังหวัด	0-7531-2759	www.fisheries.go.th
5. สำนักงานปศุสัตว์จังหวัด	0-7535-6254	www.dld.go.th
6. สำนักงานจัดหางานจังหวัด	0-7534-8003	www.geocities.com
7. สำนักงานอุตสาหกรรมจังหวัด	0-7535-6740	-
8. สำนักงานขนส่งจังหวัด	0-7537-8587	www.nakhonsidlt.com
9. สำนักงานประกันสังคมจังหวัด	0-7534-6163	www.sso.go.th
10. สำนักงานสถิติจังหวัด	0-7534-8091	
11. ด่านศุลกากรนครศรีธรรมราช	0-7536-9371	www.customs4.org
12. ด่านศุลกากรสีชล	0-7553-6434	www.customs4.com
13. สำนักงานสรรพสามิตพื้นที่นครศรีธรรมราช	0-7580-9151-9	
14. สำนักงานสรรพากรพื้นที่นครศรีธรรมราช	0-7532-4909	www.rd.go.th
15. สำนักงานธนารักษ์พื้นที่นครศรีธรรมราช	0-7531-0491	http://intrapv.treasury.go.th
16. สำนักงานพาณิชย์จังหวัดนครศรีธรรมราช	0-7535-6069	www.moc.go.th
17. ธนาคารเพื่อการเกษตรและสหกรณ์การเกษตร	0-7531-0269	-
18. ธนาคารอาคารสงเคราะห์	0-7534-2214	-
19. สำนักงานการไฟฟ้าเขต 2 (ภาคใต้) จังหวัดนครศรีธรรมราช	0-7548-6309	www.pea.co.th/s2
20. ท่าอากาศยานนครศรีธรรมราช	0-75369546	
21. เทศบาลนครนครศรีธรรมราช	0-7534-2880	www.nakhoncity.org
22. ธนาคารออมสินเขตนครศรีฯภาค17	0-7534-0705	
23. การท่องเที่ยวแห่งประเทศไทย สนน.นครศรีธรรมราช	0-7534-6515	
24. ส่วนราชการผู้เบิกในจังหวัดนครศรีธรรมราช		

คณะผู้จัดทำ

1. นางสาวธัญพร คงเพชร	ตำแหน่ง	คลังจังหวัดนครศรีธรรมราช
2. นางขวัญยืน อักษรภาลี	ตำแหน่ง	นักวิชาการคลังชำนาญการพิเศษ
3. นางจรรยา ชัยฤทธิ์	ตำแหน่ง	นักวิชาการคลังชำนาญการ
4. นางสาวอุบลรัตน์ แดงขาว	ตำแหน่ง	นักวิชาการคลังชำนาญการ
5. นางสาวสุวลักษณ์ ศิระวีโรจน์	ตำแหน่ง	นักวิชาการคลัง