



คู่มือหลักเกณฑ์ ขั้นตอน
และวิธีการในการจัดเก็บภาษีที่ดินและสิ่งปลูกสร้าง

จัดทำโดย

กองคลัง (งานจัดเก็บรายได้)
องค์การบริหารส่วนตำบลนาบอน
อำเภอนาบอน จังหวัดนครศรีธรรมราช

ความรู้ทั่วไปและหลักเกณฑ์ วิธีการ ขั้นตอนเกี่ยวกับ การจัดเก็บภาษีที่ดินและสิ่งปลูกสร้าง

ภาษีที่ดินและสิ่งปลูกสร้าง หมายถึง ภาษีที่จัดเก็บจากที่ดิน สิ่งปลูกสร้าง หรือห้องชุด

ภาษีที่ดินและสิ่งปลูกสร้างที่ต้องเสียภาษี

๑. ที่ดิน หมายความว่า พื้นดิน และให้หมายความรวมถึงพื้นที่ที่เป็นภูเขาหรือที่มีน้ำด้วย (แม่น้ำ และทะเลไม่ถือเป็นที่ดินตามพระราชบัญญัตินี้)

ที่ดินที่ต้องเสียภาษีได้แก่

๑.๑ ที่ดินที่เป็นกรรมสิทธิ์ของบุคคลธรรมดาหรือนิติบุคคล เช่น โฉนด ตราจอง เป็นต้น

๑.๒ ที่ดินที่ไม่เป็นกรรมสิทธิ์ของบุคคลธรรมดาหรือนิติบุคคล แต่อยู่ในความครอบครองของบุคคลธรรมดาหรือนิติบุคคล เช่น น.ส.๓ , น.ส.๓ก , ส.ค.๑ , สปก.๔-๐๑ เป็นต้น และที่ดินอันเป็นทรัพย์สินของรัฐซึ่งมีการเข้าไปครอบครองหรือทำประโยชน์

๒. สิ่งปลูกสร้าง หมายความว่า โรงเรือน อาคาร ตึก หรือสิ่งปลูกสร้างอย่างอื่นที่บุคคลอาจเข้าอยู่อาศัยหรือใช้สอยได้ หรือที่ใช้เป็นที่เก็บสินค้าหรือประกอบอุตสาหกรรมหรือพาณิชย์กรรม และให้หมายความรวมถึงห้องชุดตามกฎหมายว่าด้วยอาคารชุดที่ได้ออกหนังสือแสดงกรรมสิทธิ์ห้องชุดแล้ว หรือแพที่บุคคลอาจเข้าอยู่อาศัยได้ หรือที่มีไว้เพื่อหาผลประโยชน์ด้วย แต่ไม่รวมถึงเครื่องจักรซึ่งเป็นส่วนควบของโรงเรือนแต่อย่างใด กรณีสิ่งปลูกสร้างที่อยู่ระหว่างก่อสร้างยังไม่แล้วเสร็จ และยังไม่สามารถใช้ประโยชน์ได้ไม่ถือเป็นสิ่งปลูกสร้างที่ต้องเสียภาษี

ทรัพย์สินที่อยู่ในข่ายได้รับการยกเว้นภาษี

(๑) ทรัพย์สินของรัฐหรือหน่วยงานของรัฐ ซึ่งใช้ในกิจการของรัฐ หรือหน่วยงานของรัฐ หรือกิจการสาธารณะ โดยมีได้ใช้หาผลประโยชน์

(๒) ทรัพย์สินที่เป็นที่ทำการขององค์การสหประชาชาติ ทบวงการชำนัญพิเศษขององค์การสหประชาชาติหรือองค์การระหว่างประเทศ

(๓) ทรัพย์สินที่เป็นที่ทำการสถานทูตหรือสถานกงสุลของต่างประเทศ

(๔) ทรัพย์สินของสภากาชาดไทย

(๕) ทรัพย์สินที่เป็นศาสนสมบัติไม่ว่าของศาสนาใดที่ใช้เฉพาะเพื่อการประกอบศาสนกิจหรือกิจการสาธารณะเฉพาะที่มีได้ใช้หาผลประโยชน์

(๖) ทรัพย์สินที่ใช้เป็นสุสานหรือฌาปนสถานสาธารณะโดยมิได้รับผลประโยชน์ตอบแทน

(๗) ทรัพย์สินของมูลนิธิ หรือองค์การหรือสถานสาธารณกุศล ตามที่ รมว.กค.กำหนด โดยมีได้หาผลประโยชน์

(๘) ทรัพย์สินของเอกชนเฉพาะส่วนที่ยินยอมให้ทางราชการจัดใช้เพื่อสาธารณประโยชน์

(๙) ทรัพย์สินส่วนกลางที่มีไว้หรือเพื่อใช้ประโยชน์ร่วมกันตามกฎหมาย ว่าด้วยอาคารชุด

(๑๐) ที่ดินอันเป็นสาธารณูปโภคตามกฎหมายว่าด้วยการจัดสรรที่ดิน

(๑๑) ที่ดินอันเป็นพื้นที่สาธารณูปโภคตามกฎหมายว่าด้วยการนิคมอุตสาหกรรม

(๑๒) ทรัพย์สินอื่นตามที่กำหนดในกฎกระทรวง

ผู้มีหน้าที่เสียภาษีที่ดินและสิ่งปลูกสร้าง

ผู้เป็นเจ้าของหรือผู้ครอบครองที่ดินหรือสิ่งปลูกสร้างอยู่ในวันที่ ๑ มกราคม ของปีใด เป็นผู้มีหน้าที่เสียภาษีสำหรับปีนั้น

๑. บุคคลธรรมดาหรือนิติบุคคลซึ่งเป็นเจ้าของที่ดินหรือสิ่งปลูกสร้าง

๒. ผู้ครอบครองหรือทำประโยชน์ในที่ดินหรือสิ่งปลูกสร้างอันเป็นทรัพย์สินของรัฐ ไม่ว่าจะเป็นการเข้าไปทำประโยชน์หรือครอบครองโดยชอบด้วยกฎหมาย

๓. ผู้มีหน้าที่ชำระภาษีแทน

๓.๑ ผู้จัดการมรดกหรือทายาท ในกรณีผู้เสียภาษีถึงแก่ความตาย

๓.๒ ผู้จัดการทรัพย์สิน กรณีที่ผู้เสียภาษีเป็นผู้ไม่อยู่ตามประมวลกฎหมายแพ่งและพาณิชย์ว่าด้วย

سابสูญ

๓.๓ ผู้แทนโดยชอบธรรม ผู้อนุบาลหรือผู้พิทักษ์ ในกรณีที่ผู้เสียภาษีเป็นผู้เยาว์ คนไร้ความสามารถ หรือคนเสมือนไร้ความสามารถ

๓.๔ ผู้แทนของนิติบุคคล ในกรณีที่ผู้เสียภาษีเป็นนิติบุคคล ทั้งนี้ จะต้องมิหนังสือมอบอำนาจเป็นหลักฐานมาแสดงต่อองค์กรปกครองส่วนท้องถิ่นเพื่อเก็บไว้เป็นหลักฐานด้วย

๓.๕ ผู้ชำระบัญชี ในกรณีที่ผู้เสียภาษีเป็นนิติบุคคลเลิกกันโดยมีการชำระบัญชี

๓.๖ เจ้าของรวมคนใดคนหนึ่ง ในกรณีที่ทรัพย์สินที่ต้องเสียภาษีเป็นของบุคคลหลายคนรวมกัน

๔. กรณีที่ดินและสิ่งปลูกสร้างบนที่ดินนั้นเป็นของต่างเจ้าของกัน ให้เจ้าของที่ดินและเจ้าของสิ่งปลูกสร้างนั้นเป็นผู้เสียภาษี กรณีที่ดินหรือสิ่งปลูกสร้างที่ตนเป็นเจ้าของ

ฐานภาษีและการยกเว้นมูลค่าของฐานภาษี

ฐานภาษี คือ มูลค่าทั้งหมดของที่ดินหรือสิ่งปลูกสร้าง โดยการคำนวณมูลค่าของที่ดินหรือสิ่งปลูกสร้างเป็นไปตามราคาประเมินทุนทรัพย์ของอสังหาริมทรัพย์เพื่อเรียกเก็บค่าธรรมเนียมจดทะเบียนสิทธิ และนิติกรรมตามประมวลกฎหมายที่ดิน ที่คณะอนุกรรมการประจำจังหวัดกำหนดโดยความเห็นชอบของคณะกรรมการกำหนดราคาประเมินทุนทรัพย์

การคำนวณมูลค่าของที่ดินหรือสิ่งปลูกสร้าง ให้เป็นไปตามหลักเกณฑ์ ดังต่อไปนี้

๑. ที่ดิน ให้ใช้ราคาประเมินทุนทรัพย์ที่ดินเป็นเกณฑ์ในการคำนวณ

๒. สิ่งปลูกสร้าง ให้ใช้ราคาประเมินทุนทรัพย์สิ่งปลูกสร้างเป็นเกณฑ์ในการคำนวณ

๓. สิ่งปลูกสร้างที่เป็นห้องชุด ให้ใช้ราคาประเมินทุนทรัพย์ห้องชุดเป็นเกณฑ์ในการคำนวณ

กรณีที่ดินหรือสิ่งปลูกสร้างที่ไม่มีราคาประเมินทุนทรัพย์ การคำนวณมูลค่าให้เป็นไปตามหลักเกณฑ์ วิธีการ และเงื่อนไขที่กำหนดในกฎกระทรวง ทั้งนี้ราคาประเมินทุนทรัพย์ สามารถสืบค้นได้ที่เว็บไซต์

<http://property.treasury.go.th/pvmwebsite>

การยกเว้นมูลค่าของฐานภาษี

ให้องค์กรปกครองส่วนท้องถิ่นหักมูลค่าของฐานภาษีออกก่อนที่จะนำไปคำนวณภาษี หากเข้าหลักเกณฑ์ดังต่อไปนี้

๑. ที่ดินหรือสิ่งปลูกสร้างที่เจ้าของซึ่งเป็นบุคคลธรรมดาใช้ประโยชน์ในการประกอบเกษตรกรรมอยู่ในเขตองค์กรปกครองส่วนท้องถิ่นใด ให้ได้รับยกเว้นมูลค่าของฐานภาษีของที่ดินหรือสิ่งปลูกสร้างนั้นรวมกันไม่เกิน ๕๐ ล้านบาท

/๒.ที่ดิน...

๒.ที่ดินและสิ่งปลูกสร้างที่เจ้าของซึ่งเป็นบุคคลธรรมดาใช้เป็นที่อยู่อาศัยและมีชื่ออยู่ในทะเบียนบ้านในวันที่ ๑ มกราคมของปีภาษีนั้น ให้ได้รับการยกเว้นมูลค่าของฐานภาษีไม่เกิน ๕๐ ล้านบาท

๓.กรณีบุคคลธรรมดาเป็นเจ้าของสิ่งปลูกสร้าง แต่ไม่ได้เป็นเจ้าของที่ดินและใช้สิ่งปลูกสร้างดังกล่าวเป็นที่อยู่อาศัยและมีชื่อในทะเบียนบ้าน ให้ได้รับการยกเว้นมูลค่าของฐานภาษีไม่เกิน ๑๐ ล้านบาท

ข้อสังเกต

๑.ใน ๓ ปีแรกของการจัดเก็บภาษี คือ ปี ๒๕๖๓ - ๒๕๖๕ ที่ดินของบุคคลธรรมดาที่ใช้ประโยชน์ในการประกอบเกษตรกรรมให้ได้รับการยกเว้นการจัดเก็บภาษี

๒.ที่ดินหรือสิ่งปลูกสร้างของนิติบุคคลไม่ได้รับการยกเว้นมูลค่าของฐานภาษี

๓.กรณีเจ้าของที่ดินและสิ่งปลูกสร้าง หรือเจ้าของสิ่งปลูกสร้างต้องย้ายชื่อออกจากทะเบียนบ้านของตน เพราะเหตุจำเป็นทางราชการ ที่ดินและสิ่งปลูกสร้างยังคงได้รับการยกเว้นมูลค่าของฐานภาษี แต่การย้ายชื่อนั้นต้องไม่เป็นการย้ายเข้าในทะเบียนบ้านของที่ดินและสิ่งปลูกสร้างหรือสิ่งปลูกสร้างอื่นซึ่งบุคคลดังกล่าวเป็นเจ้าของ

อัตราภาษีที่ดินและสิ่งปลูกสร้าง

๑.เพดานอัตราภาษี แยกตามการใช้ประโยชน์ได้ดังนี้

๑.๑ ที่ดินหรือสิ่งปลูกสร้างที่ใช้ประโยชน์ในการประกอบเกษตรกรรม อัตราภาษีไม่เกินร้อยละ ๐.๑๕ ของฐานภาษี

๑.๒ ที่ดินหรือสิ่งปลูกสร้างที่ใช้ประโยชน์เป็นที่อยู่อาศัย อัตราภาษีไม่เกินร้อยละ ๐.๓ ของฐานภาษี

๑.๓ ที่ดินหรือสิ่งปลูกสร้างที่ใช้ประโยชน์อื่นๆ เช่น พาณิชยกรรม โรงแรม อุตสาหกรรม เป็นต้น อัตราภาษีไม่เกินร้อยละ ๑.๒ ของฐานภาษี

๑.๔ ที่ดินหรือสิ่งปลูกสร้างที่ทิ้งไว้ว่างเปล่าหรือไม่ได้ทำประโยชน์ตามควรแก่สภาพ อัตราภาษีไม่เกินร้อยละ ๑.๒ ของฐานภาษี

๒.อัตราที่ใช้จัดเก็บจริง ในช่วง ๒ ปีแรก คือ ปีพ.ศ.๒๕๖๓ และปีพ.ศ.๒๕๖๔ จะใช้อัตราภาษีตามมูลค่าของฐานภาษี ดังนี้

ประเภทที่ดินและสิ่งปลูกสร้าง	มูลค่า (ล้านบาท)	อัตราภาษี (ร้อยละ)
เกษตรกรรม (บุคคลธรรมดาเป็นเจ้าของ) อัตราเพดาน ๐.๑๕% ตามมาตรา ๙๔ (๑) (ยกเว้นมูลค่าฐานภาษี ๕๐ ลบ.)	ไม่เกิน ๗๕	๐.๐๑
	๗๕-๑๐๐	๐.๐๓
	๑๐๐-๕๐๐	๐.๐๕
	๕๐๐-๑,๐๐๐	๐.๐๗
	๑,๐๐๐ ขึ้นไป	๐.๑
ประเภทที่ดินและสิ่งปลูกสร้าง	มูลค่า (ล้านบาท)	อัตราภาษี (ร้อยละ)
เกษตรกรรม (นิติบุคคลเป็นเจ้าของ) อัตราเพดาน ๐.๑๕% ตามมาตรา ๙๔ (๑) (ไม่ได้รับการยกเว้นมูลค่าฐานภาษี)	ไม่เกิน ๗๕	๐.๐๑
	๗๕-๑๐๐	๐.๐๓
	๑๐๐-๕๐๐	๐.๐๕
	๕๐๐-๑,๐๐๐	๐.๐๗
	๑,๐๐๐ ขึ้นไป	๐.๑

/ประเภท...

ประเภทที่ดินและสิ่งปลูกสร้าง	มูลค่า (ล้านบาท)	อัตราภาษี (ร้อยละ)
ที่อยู่อาศัยหลังหลัก อัตราเพดาน ๐.๓% (กรณีที่ดินและสิ่งปลูกสร้าง) ที่เจ้าของเป็นบุคคลธรรมดาใช้เป็น ที่อยู่อาศัยและมีชื่ออยู่ในทะเบียนบ้านตามกฎหมายว่าด้วยการ ทะเบียนราษฎรในวันที่ ๑ มกราคม ของปีภาษีนั้น (ยกเว้นมูลค่าฐานภาษี ๕๐ ลบ.) ตามมาตรา ๙๔ (๒)	ไม่เกิน ๒๕	๐.๐๓
	๒๕-๕๐	๐.๐๕
	๕๐ ขึ้นไป	๐.๑
ประเภทที่ดินและสิ่งปลูกสร้าง	มูลค่า (ล้านบาท)	อัตราภาษี (ร้อยละ)
ที่อยู่อาศัยหลังหลัก อัตราเพดาน ๐.๓% (กรณีเฉพาะสิ่งปลูกสร้าง) ที่เจ้าของเป็นบุคคลธรรมดาใช้เป็น ที่อยู่อาศัยและมีชื่ออยู่ในทะเบียนบ้านตามกฎหมายว่าด้วยการ ทะเบียนราษฎรในวันที่ ๑ มกราคม ของปีภาษีนั้น (ยกเว้นมูลค่าฐานภาษี ๑๐ ลบ.) ตามมาตรา ๙๔ (๓)	ไม่เกิน ๔๐	๐.๐๒
	๔๐-๖๕	๐.๐๓
	๖๕-๙๐	๐.๐๕
	๙๐ ขึ้นไป	๐.๑
ประเภทที่ดินและสิ่งปลูกสร้าง	มูลค่า (ล้านบาท)	อัตราภาษี (ร้อยละ)
ที่อยู่อาศัยหลังอื่น อัตราเพดาน ๐.๓% (ไม่ได้รับการยกเว้นมูลค่าฐานภาษี) ตามมาตรา ๙๔ (๔)	ไม่เกิน ๕๐	๐.๐๒
	๕๐-๗๕	๐.๐๓
	๗๕-๑๐๐	๐.๐๕
	๑๐๐ ขึ้นไป	๐.๑
ประเภทที่ดินและสิ่งปลูกสร้าง	มูลค่า (ล้านบาท)	อัตราภาษี (ร้อยละ)
อื่นๆ (เชิงพาณิชย์กรรม) อัตราเพดาน ๑.๒% (ไม่ได้รับการยกเว้นมูลค่าฐานภาษี) ตามมาตรา ๙๔ (๕)	ไม่เกิน ๕๐	๐.๓
	๕๐-๒๐๐	๐.๔
	๒๐๐-๑,๐๐๐	๐.๕
	๑,๐๐๐-๕,๐๐๐	๐.๖
	๕,๐๐๐ ขึ้นไป	๐.๗
ประเภทที่ดินและสิ่งปลูกสร้าง	มูลค่า (ล้านบาท)	อัตราภาษี (ร้อยละ)
ที่รกร้างว่างเปล่าหรือไม่ได้ทำประโยชน์ตามควรแก่สภาพ อัตราเพดาน ๑.๒% (ไม่ได้รับการยกเว้นมูลค่าฐานภาษี) ตามมาตรา ๙๔ (๖) หมายเหตุ เสียเพิ่ม ๐.๓% ทุก ๓ ปี แต่รวมแล้วไม่เกิน ๓%	ไม่เกิน ๕๐	๐.๓
	๕๐-๒๐๐	๐.๔
	๒๐๐-๑,๐๐๐	๐.๕
	๑,๐๐๐-๕,๐๐๐	๐.๖
	๕,๐๐๐ ขึ้นไป	๐.๗

การบรรเทาการชำระภาษีในสามปีแรก

ตามมาตรา ๘๗ เพื่อเป็นการบรรเทาการชำระภาษี ในสามปีแรกของการจัดเก็บภาษีที่ดินและสิ่งปลูกสร้าง ตามพระราชบัญญัตินี้ ในกรณีที่ผู้เสียภาษีได้รับการประเมินภาษีในจำนวนที่สูงกว่าจำนวนภาษีโรงเรือนและที่ดินหรือภาษีบำรุงท้องที่ที่ต้องเสียหรือพึงชำระในปีก่อนที่การจัดเก็บภาษีที่ดินและสิ่งปลูกสร้างตามพระราชบัญญัตินี้มีผลบังคับใช้ ให้ผู้เสียภาษีชำระภาษีตามจำนวนที่ต้องเสียหรือพึงชำระในปีก่อน เหลือจำนวนเท่าใด ให้ผู้เสียภาษีชำระภาษี ดังนี้

- ๑.ปีที่หนึ่ง ร้อยละยี่สิบห้าของจำนวนภาษีที่เหลือ
- ๒.ปีที่สอง ร้อยละห้าสิบของจำนวนภาษีที่เหลือ
- ๓.ปีที่สาม ร้อยละเจ็ดสิบห้าของจำนวนภาษีที่เหลือ

การแจ้งประเมินภาษีที่ดินและสิ่งปลูกสร้าง

๑.ให้องค์กรปกครองส่วนท้องถิ่นแจ้งการประเมินแก่ผู้เสียภาษีภายในเดือนกุมภาพันธ์ของทุกปี ทั้งนี้พระราชบัญญัติภาษีที่ดินและสิ่งปลูกสร้าง พ.ศ.๒๕๖๒ ไม่ได้กำหนดให้กำหนดองค์กรปกครองส่วนท้องถิ่นสามารถประเมินภายหลังเดือนกุมภาพันธ์ได้ พร้อมส่งรายละเอียดการคำนวณภาษีให้ผู้เสียภาษีทราบด้วย

๒.การส่งหนังสือแจ้งการประเมิน ให้เจ้าหน้าที่ส่งให้แก่ผู้เสียภาษีโดยตรง หรือส่งทางไปรษณีย์ลงทะเบียนตอบรับ โดยให้ส่ง ณ ภูมิลำเนาหรือถิ่นที่อยู่หรือสถานที่ทำการของบุคคลนั้นในระหว่างเวลาพระอาทิตย์ขึ้นถึงพระอาทิตย์ตกหรือในเวลาทำการของบุคคลนั้น ถ้าไม่พบผู้เสียภาษี ณ ภูมิลำเนาหรือถิ่นที่อยู่หรือสถานที่ทำการของผู้เสียภาษีจะส่งให้แก่บุคคลใดซึ่งบรรลุนิติภาวะแล้ว และอยู่ ณ ภูมิลำเนาหรือถิ่นที่อยู่หรือสถานที่ทำการที่ปรากฏว่าเป็นของผู้เสียนั้นก็ไว้

๓.ถ้าไม่สามารถส่งหนังสือได้ ให้ปิดหนังสือในที่ที่เห็นได้ง่าย ณ ภูมิลำเนาหรือถิ่นที่อยู่หรือสถานที่ทำการของผู้เสียภาษีนั้น หรือลงประกาศแจ้งความในหนังสือพิมพ์ก็ได้ เมื่อเวลาล่วงพ้นไปไม่น้อยกว่า ๗ วัน นับแต่วันที่ได้ดำเนินการดังกล่าว ให้ถือว่าผู้เสียภาษีได้รับหนังสือแล้ว

๔.กรณีที่องค์กรปกครองส่วนท้องถิ่นพบว่าการประเมินภาษีผิดพลาดหรือไม่ครบถ้วน องค์กรปกครองส่วนท้องถิ่นมีอำนาจทบทวนการประเมินภาษีให้ถูกต้องตามที่ผู้เสียภาษีมียกข้อโต้แย้งได้ โดยทบทวนได้เพียง ๓ ปี นับแต่วันสุดท้ายแห่งกำหนดเวลาการชำระภาษี โดยมีขั้นตอนดังนี้

๔.๑ กรณีที่ต้องชำระเพิ่มเติม ให้องค์กรปกครองส่วนท้องถิ่นแจ้งการประเมินให้แก่ผู้เสียภาษี และให้ผู้เสียภาษีชำระภาษีที่ต้องเสียเพิ่มเติมโดยไม่ต้องเสียเบี้ยปรับหรือเงินเพิ่มภายใน ๓๐ วันนับแต่วันที่ได้รับการประเมิน

๔.๒ กรณีที่มีการชำระภาษีไว้เกินกว่าจำนวนที่จะต้องเสีย ให้องค์กรปกครองส่วนท้องถิ่นมีหนังสือแจ้งเดือนให้ผู้เสียภาษีทราบภายใน ๑๕ วันนับแต่วันที่ตรวจสอบพบว่าการประเมินภาษีผิดพลาด เพื่อให้มารับเงินที่ชำระเกินคืนภายใน ๑ ปี นับแต่วันที่ได้รับหนังสือแจ้ง

ขั้นตอนการรับชำระภาษีที่ดินและสิ่งปลูกสร้าง

๑.เมื่อองค์กรปกครองส่วนท้องถิ่นมีหนังสือแจ้งการประเมินแก่ผู้เสียภาษีภายในเดือนกุมภาพันธ์ ผู้เสียภาษีต้องนำเงินไปชำระค่าภาษีต่อพนักงานเก็บภาษีภายในเดือนเมษายน ณ สำนักงานองค์การบริหารส่วนตำบลนาบอน โดยให้ถือวันที่พนักงานเก็บภาษีลงลายมือชื่อในใบเสร็จรับเงินเป็นวันที่ชำระภาษี

๒.องค์กรปกครองส่วนท้องถิ่นจะมอบให้ส่วนราชการรับชำระภาษีแทนองค์กรปกครองส่วนท้องถิ่นก็ได้ โดยให้องค์กรปกครองส่วนท้องถิ่นทำความตกลงเป็นหนังสือกับส่วนราชการนั้น และให้ส่วนราชการที่รับชำระภาษีแทนสามารถหักค่าใช้จ่ายในอัตราร้อยละ ๓ ของภาษีที่รับชำระไว้แทนได้ โดยให้ถือว่าวันที่เจ้าหน้าที่ของส่วนราชการหรือหน่วยงานของรัฐซึ่งได้รับมอบหมายลงลายมือชื่อในใบเสร็จรับเงินเป็นวันที่ชำระภาษี

๓.ผู้เสียภาษีอาจชำระภาษีโดยทางไปรษณีย์ลงทะเบียนตอบรับ หรือโดยการชำระผ่านธนาคาร หรือโดยวิธีการอื่นใด กรณีชำระภาษีทางไปรษณีย์ลงทะเบียนตอบรับ โดยส่งธนาคัติ ตัวแลกเงินไปรษณีย์ เช็คธนาคาร หรือเช็คที่ธนาคารรับรองส่งจ่ายให้แก่องค์กรปกครองส่วนท้องถิ่นให้ถือว่าวันที่หน่วยงานให้บริการทางไปรษณีย์ประทับตราลงทะเบียนเป็นวันที่ชำระภาษี กรณีชำระโดยผ่านทางธนาคารหรือวิธีการอื่นใด ให้ถือว่าวันที่ธนาคารได้รับเงินค่าภาษีหรือวันที่มีการชำระเงินค่าภาษีผ่านธนาคารเป็นวันที่ชำระภาษี

การผ่อนชำระภาษี

ผู้เสียภาษีจะขอผ่อนชำระภาษีก็ได้ โดยวงเงินที่จะขอผ่อนชำระจะต้องมีจำนวน ๓,๐๐๐ บาทขึ้นไป และต้องทำเป็นหนังสือยื่นต่อองค์กรปกครองส่วนท้องถิ่นภายในเดือนเมษายน ซึ่งกำหนดเวลาในการผ่อนชำระให้แบ่งได้ไม่เกิน ๓ งวดๆละเท่าๆกัน ดังนี้

- ๑.งวดที่ ๑ ชำระภายในเดือนเมษายน
- ๒.งวดที่ ๒ ชำระภายในเดือนพฤษภาคม
- ๓.งวดที่ ๓ ชำระภายในเดือนมิถุนายน

การเร่งรัดภาษีค้างชำระ

ถ้าผู้เสียภาษีไม่ชำระภาษีภายในเดือนเมษายน หรือไม่ชำระภาษีภายในระยะเวลาที่ขอผ่อนชำระ หรือไม่ชำระภาษีภายใน ๓๐ วันนับแต่วันที่ได้รับการประเมินให้ถือเป็นภาษีค้างชำระ ที่จะต้องติดตามเร่งรัดภาษีค้างชำระดังกล่าว โดยให้องค์กรปกครองส่วนท้องถิ่นดำเนินการ ดังนี้

๑.มีหนังสือแจ้งเตือนผู้เสียภาษีที่มีภาษีค้างชำระภายในเดือนพฤษภาคมของปี เพื่อให้มาชำระภาษีค้างชำระพร้อมเบี้ยปรับและเงินเพิ่ม

๒.ถ้าผู้เสียภาษีไม่มาชำระภายในระยะเวลาที่กำหนดในหนังสือแจ้งเตือน ให้องค์กรปกครองส่วนท้องถิ่นแจ้งรายการภาษีค้างชำระให้สำนักงานที่ดินหรือสำนักงานที่ดินสาขาทราบ เพื่อใช้เป็นข้อมูลในการจดทะเบียนสิทธิและนิติกรรมโอนกรรมสิทธิ์หรือสิทธิครอบครองในที่ดินและอสังหาริมทรัพย์ต่อไป

๓.การจดทะเบียนสิทธิและนิติกรรมโอนกรรมสิทธิ์หรือสิทธิครอบครองในที่ดินหรือสิ่งปลูกสร้างตามพระราชบัญญัตินี้จะทำไม่ได้ หากปรากฏหลักฐานจากองค์กรปกครองส่วนท้องถิ่นว่ามีภาษีค้างชำระสำหรับที่ดินหรือสิ่งปลูกสร้างนั้น ดังนั้น หากต่อมาผู้เสียภาษีได้มาชำระภาษีค้างชำระพร้อมเบี้ยปรับและเงินเพิ่มแล้ว องค์กรปกครองส่วนท้องถิ่นจะต้องรีบดำเนินการแจ้งให้สำนักงานที่ดินหรือสำนักงานที่ดินสาขาทราบเพื่อถอนการอายัดดังกล่าวต่อไป

การคิดเบี้ยปรับและเงินเพิ่ม

ถ้าผู้เสียภาษีไม่มาชำระภาษีภายในเวลาที่กำหนด จะต้องเสียภาษีค้างชำระรวมทั้งเบี้ยปรับและเงินเพิ่ม ดังนี้

๑.ถ้าผู้เสียภาษีมิได้มาชำระภาษีภายในเวลาที่กำหนด แต่ต่อมาได้มาชำระภาษีก่อนที่จะได้รับหนังสือแจ้งเตือน ให้คิดเบี้ยปรับร้อยละ ๑๐ ของจำนวนภาษีที่ค้างชำระ

๒. ถ้าผู้เสียหายมาชำระภาษีภายในเวลาที่กำหนดในหนังสือแจ้งเตือน ให้คิดเบี้ยปรับร้อยละ ๒๐ ของจำนวนภาษีค้างชำระ

๓. ถ้าผู้เสียหายมาชำระภาษีภายหลังจากที่กำหนดในหนังสือแจ้งเตือน ให้คิดเบี้ยปรับร้อยละ ๔๐ ของจำนวนภาษีค้างชำระ

๔. ผู้เสียหายมิได้ชำระภาษีภายในเวลาที่กำหนด ให้เสียเงินเพิ่มอีกร้อยละ ๑ ต่อเดือนของจำนวนภาษีค้างชำระ เศษของเดือนให้นับเป็น ๑ เดือน โดยให้เริ่มนับเมื่อพ้นกำหนดเวลาชำระภาษีจนถึงวันที่มีการชำระภาษี แต่ไม่เกินกว่าจำนวนภาษีที่ต้องชำระ

๕. กรณีที่ผู้บริหารท้องถิ่นให้ขยายกำหนดเวลาชำระภาษี และได้มีการชำระภาษีภายในกำหนดเวลาที่ขยายให้ นั้น ให้คิดเงินเพิ่มลดลงเหลือร้อยละ ๐.๕ ต่อเดือน หรือเศษของเดือน

เงินเพิ่มนี้ ให้เริ่มนับเมื่อพ้นกำหนดเวลาชำระภาษีจนถึงวันที่มีการชำระภาษีแต่มิให้เกินกว่าจำนวนภาษีที่ต้องชำระโดยไม่รวมเบี้ยปรับ และมีให้คิดทบทวน

การขอรับเงินคืน

กรณีที่ผู้เสียหายเสียภาษีโดยไม่มีหน้าที่ต้องเสีย หรือเสียภาษีเกินกว่าจำนวนที่ต้องเสีย ไม่ว่าจะโดยความผิดพลาดของตนเองหรือจากการประเมินขององค์กรปกครองส่วนท้องถิ่น ผู้นั้นมีสิทธิได้รับเงินคืน โดยดำเนินการดังนี้

๑. ผู้เสียหายยื่นคำร้องต่อผู้บริหารท้องถิ่นภายใน ๓ ปี นับแต่วันที่ชำระภาษีพร้อมทั้งส่งเอกสารหลักฐาน หรือคำชี้แจงใดๆ ประกอบคำร้องด้วย

๒. ผู้บริหารท้องถิ่นพิจารณาให้แล้วเสร็จ และแจ้งผลการพิจารณาคำร้องให้ผู้ยื่นคำร้องทราบภายใน ๙๐ วัน นับแต่วันที่รับคำร้อง

๓. ถ้าผู้บริหารท้องถิ่นเห็นว่าผู้ยื่นคำร้องมีสิทธิได้รับเงินคืน ให้ผู้บริหารท้องถิ่นมีคำสั่งคืนเงินให้แก่ผู้ยื่นคำร้อง โดยแจ้งให้ผู้ยื่นคำร้องทราบภายใน ๑๕ วัน นับแต่วันที่ให้มีคำสั่ง

๔. กรณีที่ผู้บริหารท้องถิ่นเห็นว่า องค์กรปกครองส่วนท้องถิ่นประเมินภาษีผิดพลาด ให้ผู้บริหารท้องถิ่นสั่งให้ดอกเบี้ยแก่ผู้ได้รับคืนเงินในอัตราร้อยละ ๑ ต่อเดือน หรือเศษของเดือนของเงินที่ได้รับคืนโดยไม่คิดทบทวน นับแต่วันที่ยื่นคำร้องขอรับคืนเงินจนถึงวันที่คืนเงิน แต่ต้องไม่เกินจำนวนเงินที่ได้รับคืน

๕. ถ้าผู้ยื่นคำร้องไม่มารับคืนเงินภายใน ๑ ปี นับแต่วันที่ได้รับแจ้ง ให้เงินนั้นตกเป็นขององค์กรปกครองส่วนท้องถิ่น

บทกำหนดโทษ

๑. ผู้ใดขัดขวางการปฏิบัติหน้าที่ของพนักงานสำรวจตามมาตรา ๒๘ หรือ มาตรา ๒๙ หรือของผู้บริหารท้องถิ่นหรือเจ้าหน้าที่ซึ่งผู้บริหารท้องถิ่นมอบหมายตามมาตรา ๖๓ (๓) หรือ (๔) ต้องระวางโทษจำคุกไม่เกิน ๖ เดือน หรือปรับไม่เกิน ๑๐,๐๐๐ บาท หรือทั้งจำทั้งปรับ

๒. ผู้ใดไม่ปฏิบัติตามหนังสือเรียกของผู้บริหารท้องถิ่น ตามมาตรา ๒๙ หรือของพนักงานประเมินตามมาตรา ๔๕ หรือหนังสือเรียกหรือคำสั่งของผู้บริหารท้องถิ่นหรือเจ้าหน้าที่ซึ่งผู้บริหารท้องถิ่นมอบหมายตามมาตรา ๖๓ (๑) หรือ (๒) ต้องระวางโทษปรับไม่เกิน ๒,๐๐๐ บาท

๓. ผู้ใดไม่แจ้งการเปลี่ยนแปลงการใช้ประโยชน์ที่ดินหรือสิ่งปลูกสร้างตามที่กำหนดไว้ใน มาตรา ๓๓ ต้องระวางโทษปรับไม่เกิน ๑๐,๐๐๐ บาท

๔. ผู้ใดขัดขวางหรือไม่ปฏิบัติตามคำสั่งของผู้บริหารท้องถิ่นตามมาตรา ๖๒ หรือทำลาย ย้ายไปเสีย ซ่อนเร้น หรือโอนไปให้แก่บุคคลอื่นซึ่งทรัพย์สินที่ผู้บริหารท้องถิ่นมีคำสั่งให้ยึด หรืออายัด ต้องระวางโทษจำคุกไม่เกิน ๑ ปี หรือปรับไม่เกิน ๒๐,๐๐๐ บาท หรือทั้งจำทั้งปรับ

๕. ผู้ใดไม่ปฏิบัติตามหนังสือเรียกของคณะกรรมการพิจารณาอุทธรณ์การประเมินภาษีตาม มาตรา ๘๐ ต้องระวางโทษปรับไม่เกิน ๒,๐๐๐ บาท

๖. ผู้ใดแจ้งข้อความอันเป็นเท็จหรือนำพยานหลักฐานอันเป็นเท็จมาแสดงเพื่อหลีกเลี่ยงการเสียภาษี ต้องระวางโทษจำคุกไม่เกิน ๒ ปี หรือปรับไม่เกิน ๔๐,๐๐๐ บาท หรือทั้งจำทั้งปรับ

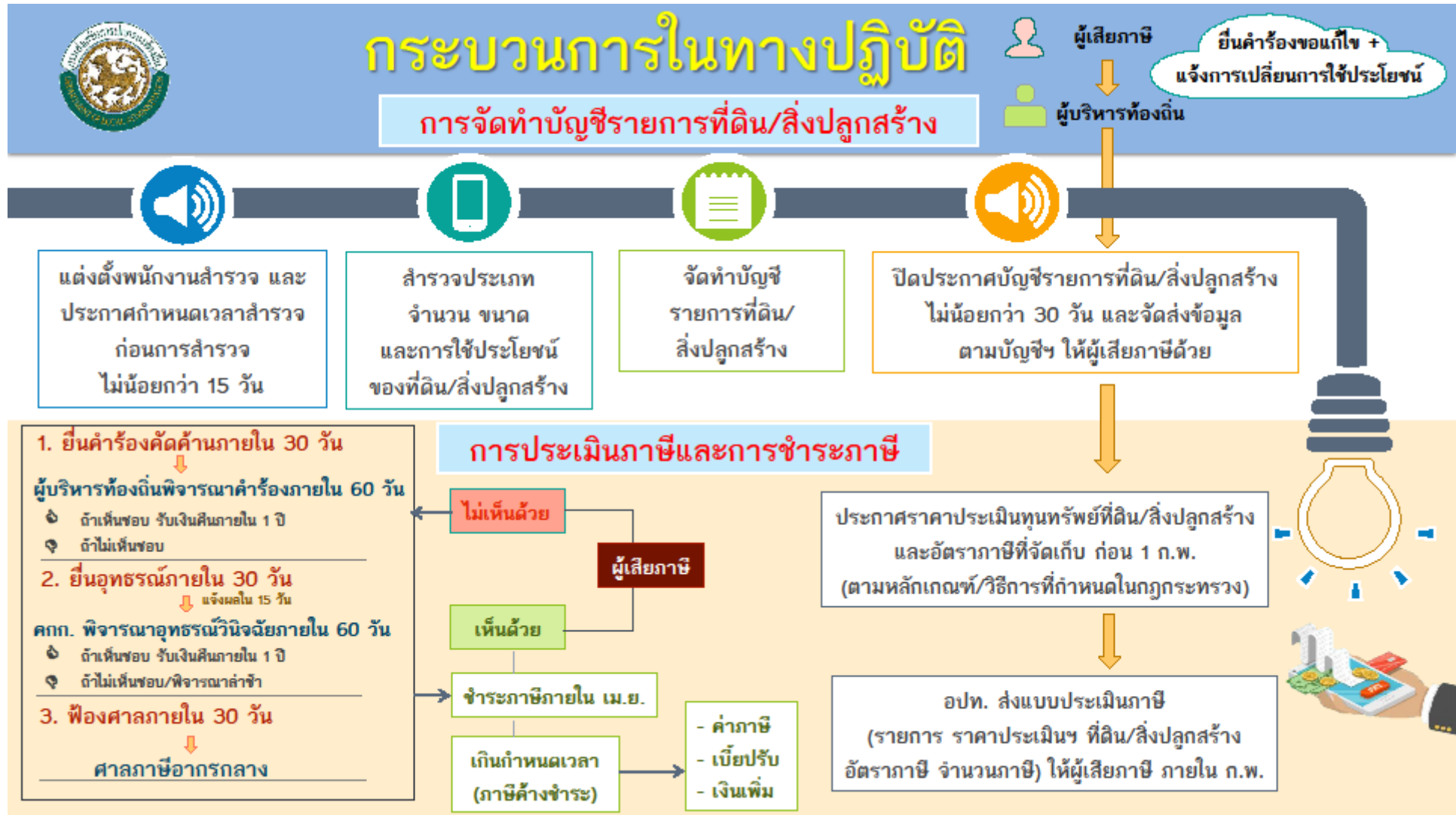
๗. ในกรณีที่ผู้กระทำความผิดเป็นนิติบุคคล ถ้าการกระทำความผิดของนิติบุคคลนั้นเกิดจากการสั่งการหรือการกระทำของกรรมการ หรือผู้จัดการ หรือบุคคลใดซึ่งรับผิดชอบในการดำเนินงานของนิติบุคคลนั้น หรือในกรณีที่บุคคลดังกล่าวมีหน้าที่ต้องสั่งการหรือกระทำการและละเว้นไม่สั่งการหรือไม่กระทำการจนเป็นเหตุให้นิติบุคคลนั้นกระทำความผิด ผู้นั้นต้องรับโทษตามที่บัญญัติไว้สำหรับความผิดนั้นๆ ด้วย

ความผิดตามข้อ ๑ , ๒ , ๓ และ ๕ ให้ผู้บริหารท้องถิ่นหรือผู้ซึ่งผู้บริหารท้องถิ่นมอบหมายมีอำนาจเปรียบเทียบกำหนดค่าปรับได้ และเมื่อผู้กระทำความผิดชำระเงินค่าปรับตามจำนวนที่เปรียบเทียบภายใน ๓๐ วัน ให้ถือว่าคดีเลิกกัน ถ้าผู้กระทำความผิดไม่ยินยอมตามที่เปรียบเทียบ หรือเมื่อยินยอมแล้วไม่ชำระเงินค่าปรับภายในระยะเวลาที่กำหนด ให้ดำเนินคดีต่อไป

เงินค่าปรับที่ได้จากการเปรียบเทียบตามพระราชบัญญัตินี้เกิดขึ้นในเขตองค์กรปกครองส่วนท้องถิ่นใดให้ตกเป็นรายได้ขององค์กรปกครองส่วนท้องถิ่นนั้น

ประโยชน์ที่ได้รับจากการจัดเก็บภาษีที่ดินและสิ่งปลูกสร้าง

๑. เสริมสร้างความเป็นธรรม
๒. ลดความล้ากันใน การจัดเก็บภาษีโรงเรือนและที่ดินและภาษีบำรุงท้องที่
๓. ฐานภาษีมีความเป็นปัจจุบันและสากล
๔. กระตุ้นให้มีการใช้ประโยชน์ในที่ดิน
๕. สนับสนุนให้เกิดการกระจายการถือครองที่ดิน
๖. ส่งเสริมกระบวนการกระจายอำนาจไปสู่ อปท.
๗. ในระยะยาว อปท. มีงบประมาณพอเพียงในการพัฒนาท้องถิ่น



ช่องทางในการให้บริการรับชำระภาษี

๑. ณ สำนักงานองค์การบริหารส่วนตำบลนาบอน
กองคลัง (งานจัดเก็บรายได้) เลขที่ ๒๐๐ หมู่ที่ ๓ ตำบลนาบอน
อำเภอนาบอน จังหวัดนครศรีธรรมราช ๘๐๒๒๐
โทร.๐๗๕ - ๔๕๐๓๖๕ , ๐๗๕ - ๔๙๑๕๓๙ โทรสาร. ๐๗๕ - ๔๙๑๕๓๙
(ให้บริการทุกวันเว้นวันหยุดราชการหรือวันหยุดนักขัตฤกษ์)
ตั้งแต่เวลา ๐๘.๓๐ - ๑๖.๓๐ น. (รวมเวลาพักเที่ยง)

หมายเหตุ : หากมีข้อสงสัยหรือต้องการสอบถามข้อมูลเพิ่มเติม สามารถติดต่อสอบถามได้ที่เบอร์โทรศัพท์
๐๗๕ - ๔๕๐๓๖๕ , ๐๗๕ - ๔๙๑๕๓๙ หรือทางเว็บไซต์ www.nabon.go.th

